



# แผนอัตรากำลัง ๓ ปี

ประจำปีงบประมาณ พ.ศ. ๒๕๖๗ - ๒๕๖๙

ฉบับปรับปรุง ครั้งที่ ๓

องค์การบริหารส่วนตำบลเมืองพะไล

อำเภอบัวลาย จังหวัดนครราชสีมา

## คำนำ

การจัดทำแผนอัตรากำลัง ๓ ปี ประจำปีงบประมาณ พ.ศ. ๒๕๖๗ - ๒๕๖๙ ขององค์การบริหารส่วนตำบลเมืองพะไล มีวัตถุประสงค์เพื่อนำไปใช้เป็นเครื่องมือในการวางแผนการใช้อัตรากำลังคน และพัฒนา กำลังคน ในช่วงระยะเวลา ๓ ปี ข้างหน้าขององค์การบริหารส่วนตำบลเมืองพะไล ให้สามารถดำเนินงานตามภารกิจ ได้สำเร็จลุล่วง ตามวัตถุประสงค์ และให้เป็นไปอย่างมีประสิทธิภาพและประสิทธิผล

การจัดทำแผนอัตรากำลัง ๓ ปี ประจำปีงบประมาณ พ.ศ. ๒๕๖๗ - ๒๕๖๙ ทำให้องค์การบริหารส่วนตำบลเมืองพะไล สามารถคาดคะเนได้ว่าในอนาคต ในช่วงระยะเวลา ๓ ปี ข้างหน้า จะมีการใช้อัตรากำลังข้าราชการ พนักงานจ้าง จำนวนเท่าใด จึงจะเหมาะสมกับปริมาณงาน และภารกิจขององค์การบริหารส่วนตำบลเมืองพะไล ซึ่งเป็นการกำหนดทิศทางและเป้าหมายในการพัฒนาพนักงานส่วนตำบล และพนักงานจ้าง และสามารถใช้เป็นเครื่องมือในการควบคุมภาระค่าใช้จ่ายด้านการบริหารงานบุคคลไม่ให้เกินกว่าร้อยละ ๔๐ ของงบประมาณรายจ่ายประจำปี ซึ่งที่ผ่านมาองค์การบริหารส่วนตำบลเมืองพะไล ได้มีการจัดทำแผนอัตรากำลัง ๓ ปี ประจำปีงบประมาณ พ.ศ. ๒๕๖๗ - ๒๕๖๙ มีผลบังคับใช้ตั้งแต่วันที่ ๑ ตุลาคม ๒๕๖๖ เป็นต้นไป โดยได้ดำเนินการปรับปรุงมาแล้ว จำนวน ๒ ครั้ง ได้แก่ ฉบับแก้ไขเพิ่มเติม (ฉบับที่ ๑) พ.ศ. ๒๕๖๗ และฉบับแก้ไขเพิ่มเติม (ฉบับที่ ๑) พ.ศ. ๒๕๖๘

มติคณะกรรมการพนักงานส่วนตำบลจังหวัดนครราชสีมา ในการประชุมครั้งที่ ๑๐/๒๕๖๘ เมื่อวันที่ ๒๗ ตุลาคม ๒๕๖๘ มีมติเห็นชอบให้องค์การบริหารส่วนตำบลเมืองพะไล กำหนดตำแหน่งหัวหน้าฝ่ายบริหารงานทั่วไป (นักบริหารงานทั่วไป ระดับต้น) ในสำนักปลัดองค์การบริหารส่วนตำบล ดังนั้น เพื่อให้การกำหนดโครงสร้างส่วนราชการและระดับตำแหน่ง เป็นไปตามประกาศคณะกรรมการพนักงานส่วนตำบลจังหวัดนครราชสีมา เรื่อง หลักเกณฑ์และเงื่อนไข เกี่ยวกับโครงสร้างการแบ่งส่วนราชการ วิธีการบริหารและปฏิบัติงานของพนักงานส่วนตำบล และกิจการอันเกี่ยวกับการบริหารงานบุคคลในองค์การบริหารส่วนตำบล (ฉบับที่ ๒) พ.ศ. ๒๕๖๓ ประกาศคณะกรรมการพนักงานส่วนตำบลจังหวัดนครราชสีมา เรื่อง กำหนดกอง สำนักหรือส่วนราชการที่เรียกชื่ออย่างอื่นขององค์การบริหารส่วนตำบล พ.ศ. ๒๕๖๓ จึงได้จัดทำแผนอัตรากำลัง ๓ ปี ประจำปีงบประมาณ พ.ศ. ๒๕๖๗ - ๒๕๖๙ ฉบับปรับปรุง ครั้งที่ ๓ ขึ้น

องค์การบริหารส่วนตำบลเมืองพะไล



# สารบัญ

เรื่อง	หน้า
หลักการและเหตุผล	๑
โครงสร้างการกำหนดส่วนราชการ	๒
กรอบอัตรากำลัง ๓ ปี ระหว่างปี พ.ศ. ๒๕๖๗ - ๒๕๖๙	๗
ภาระค่าใช้จ่ายเกี่ยวกับเงินเดือนและประโยชน์ตอบแทนอื่น	๙
แผนภูมิโครงสร้างการแบ่งส่วนราชการตามแผนอัตรากำลัง ๓ ปี	๑๑
บัญชีแสดงการจัดคนลงสู่ตำแหน่งตามแผนอัตรากำลัง ๓ ปี	๑๗
ภาคผนวก	
สำเนาประกาศโครงสร้าง	
สำเนาประกาศใช้แผนอัตรากำลัง ๓ ปี พ.ศ. ๒๕๖๗ - ๒๕๖๙ ฉบับปรับปรุง ครั้งที่ ๓	



## หลักการและเหตุผล

๑.๑ ประกาศคณะกรรมการกลางข้าราชการหรือพนักงานส่วนท้องถิ่น (ก.กลาง) เรื่องมาตรฐานทั่วไปเกี่ยวกับอัตราตำแหน่งและมาตรฐานของตำแหน่ง ลงวันที่ ๒๒ พฤศจิกายน ๒๕๔๔ และ (ฉบับที่ ๒) พ.ศ. ๒๕๕๘ ลงวันที่ ๔ กันยายน ๒๕๕๘ กำหนดให้คณะกรรมการข้าราชการหรือพนักงานส่วนท้องถิ่น (ก.จังหวัด) พิจารณากำหนดตำแหน่งข้าราชการหรือพนักงานส่วนท้องถิ่นว่า จะมีตำแหน่งใด ระดับใด อยู่ในส่วนราชการใด จำนวนเท่าใด ให้คำนึงถึงภาระหน้าที่ความรับผิดชอบ ลักษณะงานที่ต้องปฏิบัติ ความยาก ปริมาณและคุณภาพของงาน ตลอดจนทั้งภาระค่าใช้จ่ายด้านบุคคลขององค์กรปกครองส่วนท้องถิ่น (อบจ., เทศบาล, อบต., และเมืองพัทยา) โดยให้องค์กรปกครองส่วนท้องถิ่น (อบจ., เทศบาล, อบต., และเมืองพัทยา) จัดทำแผนอัตรากำลังของข้าราชการหรือพนักงานส่วนท้องถิ่นเพื่อใช้ในการกำหนดตำแหน่ง โดยความเห็นชอบของคณะกรรมการข้าราชการหรือพนักงานส่วนท้องถิ่น (ก.จังหวัด) ทั้งนี้ ให้เป็นไปตามหลักเกณฑ์ และวิธีการที่คณะกรรมการกลางข้าราชการหรือพนักงานส่วนท้องถิ่น (ก.กลาง) กำหนด

๑.๒ คณะกรรมการกลางข้าราชการหรือพนักงานส่วนท้องถิ่น (ก.กลาง) ได้มีมติเห็นชอบประกาศการกำหนดตำแหน่งข้าราชการหรือพนักงานส่วนท้องถิ่น โดยกำหนดแนวทางให้องค์กรปกครองส่วนท้องถิ่น (อบจ., เทศบาล, อบต., และเมืองพัทยา) จัดทำแผนอัตรากำลังขององค์กรปกครองส่วนท้องถิ่นเพื่อเป็นกรอบในการกำหนดตำแหน่งและการใช้ตำแหน่งข้าราชการหรือพนักงานส่วนท้องถิ่น โดยเสนอให้คณะกรรมการข้าราชการหรือพนักงานส่วนท้องถิ่น (ก.จังหวัด) พิจารณาให้ความเห็นชอบ โดยกำหนดให้องค์กรปกครองส่วนท้องถิ่น (อบจ., เทศบาล, อบต., และเมืองพัทยา) แต่งตั้งคณะกรรมการจัดทำแผนอัตรากำลัง เพื่อวิเคราะห์อำนาจหน้าที่และภารกิจขององค์กรปกครองส่วนท้องถิ่น (อบจ., เทศบาล, อบต., และเมืองพัทยา) วิเคราะห์ความต้องการกำลังคน วิเคราะห์การวางแผนการใช้กำลังคน จัดทำกรอบอัตรากำลังและกำหนดหลักเกณฑ์และเงื่อนไขในการกำหนดตำแหน่งข้าราชการหรือพนักงานส่วนท้องถิ่นตามแผนอัตรากำลัง ๓ ปี

๑.๓ คณะกรรมการกลางข้าราชการหรือพนักงานส่วนท้องถิ่น (ก.กลาง) ได้มีมติเห็นชอบประกาศมาตรฐานทั่วไปเกี่ยวกับโครงสร้างส่วนราชการและระดับตำแหน่งขององค์กรปกครองส่วนท้องถิ่น ประกาศมาตรฐานทั่วไปเกี่ยวกับโครงสร้างการแบ่งส่วนราชการ วิธีการบริหารและการปฏิบัติงานของข้าราชการหรือพนักงานส่วนท้องถิ่น และกิจการอันเกี่ยวกับการบริหารงานบุคคลในองค์กรปกครองส่วนท้องถิ่น และประกาศกำหนดกอง สำนัก หรือส่วนราชการที่เรียกชื่ออย่างอื่นขององค์กรปกครองส่วนท้องถิ่น โดยให้องค์กรปกครองส่วนท้องถิ่นกำหนดโครงสร้างส่วนการแบ่งส่วนราชการ เพื่อรองรับอำนาจหน้าที่ตามที่กำหนดในกฎหมายจัดตั้งองค์กรปกครองส่วนท้องถิ่น กฎหมายว่าด้วยการกำหนดแผนขั้นตอนการกระจายอำนาจให้แก่องค์กรปกครองส่วนท้องถิ่น และกฎหมายอื่นที่กำหนดอำนาจหน้าที่ให้แก่องค์กรปกครองส่วนท้องถิ่น

๑.๔ มติคณะกรรมการพนักงานส่วนตำบลจังหวัดนครราชสีมา ครั้งที่ ๑๐/๒๕๖๘ เมื่อวันที่ ๒๗ ตุลาคม ๒๕๖๘ มีมติเห็นชอบให้องค์การบริหารส่วนตำบลเมืองพะไล กำหนดตำแหน่งหัวหน้าฝ่ายบริหารงานทั่วไป (นักบริหารงานทั่วไป ระดับต้น) ในสำนักปลัดองค์การบริหารส่วนตำบล

๑.๕ จากหลักการและเหตุผลดังกล่าวข้างต้น องค์การบริหารส่วนตำบลเมืองพะไล จึงได้จัดทำแผนอัตรากำลัง ๓ ปี ประจำปีงบประมาณ พ.ศ. ๒๕๖๗ - ๒๕๖๙ ฉบับปรับปรุง ครั้งที่ ๓ ขึ้น



## โครงสร้างการกำหนดส่วนราชการ

### การกำหนดโครงสร้างส่วนราชการ

องค์การบริหารส่วนตำบลเมืองพะไล ได้กำหนดภารกิจหลักและภารกิจรองที่จะดำเนินการดังกล่าว โดยกำหนดตำแหน่งของพนักงานส่วนตำบลให้ตรงกับภารกิจ และในระยะแรกการกำหนดโครงสร้างส่วนราชการที่จะรองรับการดำเนินการตามภารกิจนั้น อาจกำหนดเป็นภารกิจอยู่ในรูปของงาน และในระยะต่อไป เมื่อมีการดำเนินการตามภารกิจนั้น และองค์การบริหารส่วนตำบลพิจารณาเห็นว่า ภารกิจนั้นมีปริมาณงานมากพอก็อาจจะพิจารณาตั้งเป็นฝ่ายต่อไป โดยเริ่มแรกกำหนดโครงสร้างไว้ ดังนี้

โครงสร้างตามแผนอัตรากำลังปัจจุบัน (๒๕๖๗ - ๒๕๖๙)	โครงสร้างตามแผนอัตรากำลังใหม่ (๒๕๖๗ - ๒๕๖๙)	หมายเหตุ
<p>ปลัด อบต. (นักบริหารงานท้องถิ่น ระดับกลาง)</p> <p>๑. สำนักปลัด องค์การบริหารส่วนตำบล</p> <p>๑.๑ งานบริหารงานทั่วไป</p> <ul style="list-style-type: none"> <li>- งานสารบรรณ</li> <li>- งานเลือกตั้ง</li> </ul> <p>๑.๒ งานการเจ้าหน้าที่</p> <ul style="list-style-type: none"> <li>- งานสรรหาและบรรจุแต่งตั้ง</li> <li>- งานส่งเสริมและพัฒนาบุคลากร</li> <li>- งานวินัยและส่งเสริมคุณธรรม</li> <li>- งานสิทธิและสวัสดิการ</li> <li>- งานคัดเลือกเพื่อเลื่อนและแต่งตั้ง</li> <li>- งานประเมินผลการปฏิบัติงานและเลื่อนขั้น</li> <li>- งานวิเคราะห์และวางแผนอัตรากำลัง</li> <li>- งานข้อมูลบุคลากรแห่งชาติ</li> <li>- งานบุคลากรทางการศึกษา</li> </ul> <p>๑.๓ งานยุทธศาสตร์และงบประมาณ</p> <ul style="list-style-type: none"> <li>- งานนโยบายและแผนพัฒนา</li> <li>- งานวิชาการ</li> <li>- งานข้อมูลและการประชาสัมพันธ์</li> <li>- งานงบประมาณ</li> </ul> <p>๑.๔ งานนิติการ</p> <ul style="list-style-type: none"> <li>- งานกฎหมายและคดี</li> <li>- งานร้องเรียนร้องทุกข์และอุทธรณ์</li> <li>- งานข้อบัญญัติและระเบียบ</li> </ul>	<p>ปลัด อบต. (นักบริหารงานท้องถิ่น ระดับกลาง)</p> <p>๑. สำนักปลัด องค์การบริหารส่วนตำบล</p> <p>(๑) งานนิติการ</p> <ul style="list-style-type: none"> <li>- งานกฎหมายและคดี</li> <li>- งานร้องเรียนร้องทุกข์และอุทธรณ์</li> <li>- งานข้อบัญญัติและระเบียบ</li> </ul> <p>(๒) งานป้องกันและบรรเทาสาธารณภัย</p> <ul style="list-style-type: none"> <li>- งานอำนวยความ</li> <li>- งานป้องกัน</li> <li>- งานฟื้นฟู</li> <li>- งานกู้ภัย</li> </ul> <p>(๓) งานสวัสดิการสังคม</p> <ul style="list-style-type: none"> <li>- งานสงเคราะห์เด็ก สตรี คนชรา</li> <li>- งานสงเคราะห์ผู้พิการ</li> <li>- งานส่งเสริมสุขภาพ</li> <li>- งานข้อมูล</li> </ul> <p>(๔) งานส่งเสริมและพัฒนาอาชีพ</p> <ul style="list-style-type: none"> <li>- งานฝึกอบรมอาชีพ</li> <li>- งานพัฒนาศักยภาพกลุ่ม</li> <li>- งานส่งเสริมทุนกลุ่มอาชีพ</li> </ul> <p>(๕) งานส่งเสริมการเกษตร</p> <ul style="list-style-type: none"> <li>- งานวิชาการเกษตรและเทคโนโลยี</li> <li>- งานส่งเสริม ปรับปรุง ขยายพันธุ์พืช</li> <li>- งานป้องกันและรักษาโรคและศัตรูพืช</li> <li>- งานเพาะชำและปุ๋ยเคมี</li> <li>- งานส่งเสริมการแปรรูปผลิตภัณฑ์</li> <li>การเกษตร</li> <li>- งานบรรจุภัณฑ์และร้านค้าสาธิต</li> </ul>	



โครงสร้างตามแผนอัตรากำลังปัจจุบัน (๒๕๖๗ - ๒๕๖๙)	โครงสร้างตามแผนอัตรากำลังใหม่ (๒๕๖๗ - ๒๕๖๙)	หมายเหตุ
<p><b>๑.๕ งานป้องกันและบรรเทาสาธารณภัย</b></p> <ul style="list-style-type: none"> <li>- งานอำนวยความสะดวก</li> <li>- งานป้องกัน</li> <li>- งานฟื้นฟู</li> <li>- งานกู้ภัย</li> <li>- งานอำนวยความสะดวกและการประสานงาน</li> </ul> <p><b>๑.๖ งานกิจการสภา อบต.</b></p> <ul style="list-style-type: none"> <li>- งานระเบียบข้อบังคับการประชุม</li> <li>- งานการประชุม</li> <li>- งานอำนวยความสะดวกและการประสานงาน</li> </ul> <p><b>๑.๗ งานสวัสดิการสังคม</b></p> <ul style="list-style-type: none"> <li>- งานสงเคราะห์เด็ก สตรี คนชรา</li> <li>- ผู้พิการ</li> <li>- งานส่งเสริมสุขภาพ</li> <li>- งานข้อมูล</li> </ul> <p><b>๑.๘ งานส่งเสริมและพัฒนาอาชีพ</b></p> <ul style="list-style-type: none"> <li>- งานฝึกอบรมอาชีพ</li> <li>- งานพัฒนาศักยภาพกลุ่ม</li> <li>- งานส่งเสริมทุนกลุ่มอาชีพดำเนินการ</li> </ul> <p><b>๑.๙ งานส่งเสริมการเกษตร</b></p> <ul style="list-style-type: none"> <li>- งานวิชาการเกษตรและเทคโนโลยี</li> <li>- งานส่งเสริม ปรับปรุง ขยายพันธุ์พืช</li> <li>- งานป้องกันและรักษาโรคและศัตรูพืช</li> <li>- งานเพาะชำและปุ๋ยเคมี</li> <li>- งานส่งเสริมการแปรรูปผลิตภัณฑ์การเกษตร</li> <li>- งานบรรจุภัณฑ์และร้านค้าสาธิต</li> </ul> <p><b>๑.๑๐ งานส่งเสริมปศุสัตว์</b></p> <ul style="list-style-type: none"> <li>- งานข้อมูลวิชาการและเทคโนโลยี</li> <li>- งานส่งเสริม ปรับปรุง ขยายพันธุ์สัตว์</li> <li>- งานควบคุมและป้องกันโรคระบาด</li> </ul>	<p><b>(๖) งานส่งเสริมปศุสัตว์</b></p> <ul style="list-style-type: none"> <li>- งานข้อมูลวิชาการและเทคโนโลยี</li> <li>- งานส่งเสริม ปรับปรุง ขยายพันธุ์สัตว์</li> <li>- งานควบคุมและป้องกันโรคระบาด</li> </ul> <p><b>(๗) งานบริหารงานสาธารณสุข</b></p> <ul style="list-style-type: none"> <li>- งานส่งเสริมและเผยแพร่</li> <li>- งานกำจัดมูลฝอยและน้ำเสีย</li> <li>- งานอนามัยและสิ่งแวดล้อม</li> <li>- งานควบคุมมลพิษ</li> <li>- งานศึกษาและวิเคราะห์ผลกระทบสิ่งแวดล้อม</li> <li>- งานติดตามและตรวจสอบ</li> </ul> <p><b>๑.๑ ฝ่ายบริหารงานทั่วไป</b></p> <p><b>(๑) งานบริหารงานทั่วไป</b></p> <ul style="list-style-type: none"> <li>- งานสารบรรณ</li> <li>- งานธุรการ</li> <li>- งานอำนวยความสะดวก และข้อมูลข่าวสาร</li> <li>- งานเลือกตั้ง และงานทะเบียนข้อมูล</li> <li>- งานข้อมูลและประชาสัมพันธ์</li> <li>- งานรัฐพิธี</li> <li>- งานควบคุมการรับจ่ายพัสดุประจำสำนักงานปลัด</li> <li>- งานราชการอื่นๆ ที่มีได้กำหนดให้เป็นหน้าที่ของ กอง สำนัก หรือส่วนราชการใด</li> </ul> <p><b>(๒) งานการเจ้าหน้าที่</b></p> <ul style="list-style-type: none"> <li>- งานสรรหาและบรรจุแต่งตั้ง</li> <li>- งานส่งเสริมและพัฒนาบุคลากร</li> <li>- งานวินัยและส่งเสริมคุณธรรม</li> <li>- งานสิทธิและสวัสดิการ</li> <li>- งานคัดเลือกเพื่อเลื่อนและแต่งตั้ง</li> <li>- งานประเมินผลการปฏิบัติงานและเลื่อนขั้น</li> <li>- งานวิเคราะห์และวางแผนอัตรากำลัง</li> <li>- งานข้อมูลบุคลากรแห่งชาติ</li> <li>- งานบุคลากรทางการศึกษา</li> </ul>	



โครงสร้างตามแผนอัตรากำลังใหม่ (๒๕๖๗ - ๒๕๖๙)	โครงสร้างตามแผนอัตรากำลังใหม่ (๒๕๖๗ - ๒๕๖๙)	หมายเหตุ
<p>๑.๑๑ งานบริหารงานสาธารณสุข</p> <ul style="list-style-type: none"> <li>- งานส่งเสริมและเผยแพร่</li> <li>- งานกำจัดมูลฝอยและน้ำเสีย</li> <li>- งานอนามัยและสิ่งแวดล้อม</li> <li>- งานควบคุมมลพิษ</li> <li>- งานศึกษาและวิเคราะห์ผลกระทบสิ่งแวดล้อม</li> <li>- งานติดตามและตรวจสอบ</li> </ul>	<p>(๓) งานยุทธศาสตร์และงบประมาณ</p> <ul style="list-style-type: none"> <li>- งานนโยบายและแผนพัฒนา</li> <li>- งานวิชาการ</li> <li>- งานข้อมูลและการประชาสัมพันธ์</li> <li>- งานงบประมาณ</li> </ul> <p>(๔) งานกิจการสภา อบต.</p> <ul style="list-style-type: none"> <li>- งานระเบียบข้อบังคับการประชุม</li> <li>- งานการประชุม</li> <li>- งานอำนวยความสะดวกและการประสานงาน</li> </ul>	
<p>๒. กองคลัง</p> <p>๒.๑ งานการเงินและบัญชี</p> <ul style="list-style-type: none"> <li>- งานรับ-เบิกจ่ายเงิน</li> <li>- งานจัดทำฎีกาเบิกจ่ายเงิน</li> <li>- งานเก็บรักษาเงิน</li> <li>- งานการบัญชี</li> <li>- งานทะเบียนคุมการเบิกจ่ายเงิน</li> <li>- งานการเงินและงบทดลอง</li> <li>- งานงบแสดงฐานะทางการเงิน</li> </ul> <p>๒.๒ งานพัฒนารายได้</p> <ul style="list-style-type: none"> <li>- งานภาษีอากร ค่าธรรมเนียมและค่าเช่า</li> <li>- งานพัฒนารายได้</li> <li>- งานควบคุมกิจการค้าและค่าปรับ</li> <li>- งานทะเบียนควบคุมและเร่งรัดรายได้</li> <li>- งานแผนที่และทะเบียนทรัพย์สิน</li> </ul> <p>๒.๓ งานพัสดุและทรัพย์สิน</p> <ul style="list-style-type: none"> <li>- งานพัสดุ</li> <li>- งานทะเบียนเบิกจ่ายวัสดุครุภัณฑ์</li> </ul>	<p>๒. กองคลัง</p> <p>๒.๑ งานการเงินและบัญชี</p> <ul style="list-style-type: none"> <li>- งานรับ-เบิกจ่ายเงิน</li> <li>- งานจัดทำฎีกาเบิกจ่ายเงิน</li> <li>- งานเก็บรักษาเงิน</li> <li>- งานการบัญชี</li> <li>- งานทะเบียนคุมการเบิกจ่ายเงิน</li> <li>- งานการเงินและงบทดลอง</li> <li>- งานงบแสดงฐานะทางการเงิน</li> </ul> <p>๒.๒ งานพัฒนารายได้</p> <ul style="list-style-type: none"> <li>- งานภาษีอากร ค่าธรรมเนียมและค่าเช่า</li> <li>- งานพัฒนารายได้</li> <li>- งานควบคุมกิจการค้าและค่าปรับ</li> <li>- งานทะเบียนควบคุมและเร่งรัดรายได้</li> <li>- งานแผนที่และทะเบียนทรัพย์สิน</li> </ul> <p>๒.๓ งานพัสดุและทรัพย์สิน</p> <ul style="list-style-type: none"> <li>- งานพัสดุ</li> <li>- งานทะเบียนเบิกจ่ายวัสดุครุภัณฑ์</li> </ul>	



โครงสร้างตามแผนอัตรากำลังใหม่ (๒๕๖๗ - ๒๕๖๙)	โครงสร้างตามแผนอัตรากำลังใหม่ (๒๕๖๗ - ๒๕๖๙)	หมายเหตุ
<p>๓. กองช่าง</p> <p>๓.๑ งานแบบแผนและก่อสร้าง</p> <ul style="list-style-type: none"> <li>- งานก่อสร้าง และบูรณะถนน</li> <li>- งานก่อสร้างสะพาน เชื้อน ทดน้ำ</li> <li>- งานข้อมูลก่อสร้าง</li> </ul> <p>๓.๒ งานสำรวจและออกแบบ</p> <ul style="list-style-type: none"> <li>- งานประเมินราคา</li> <li>- งานควบคุมการก่อสร้างอาคาร</li> <li>- งานออกแบบและบริการข้อมูล</li> </ul> <p>๓.๓ งานสาธารณูปโภค</p> <ul style="list-style-type: none"> <li>- งานประสานกิจการประปา</li> <li>- งานไฟฟ้าสาธารณะ</li> <li>- งานระบายน้ำ</li> </ul> <p>๓.๔ งานผังเมือง</p> <ul style="list-style-type: none"> <li>- งานสำรวจและแผนที่</li> <li>- งานวางผังพัฒนาเมือง</li> <li>- งานควบคุมทางผังเมือง</li> </ul>	<p>๓. กองช่าง</p> <p>๓.๑ งานแบบแผนและก่อสร้าง</p> <ul style="list-style-type: none"> <li>- งานก่อสร้าง และบูรณะถนน</li> <li>- งานก่อสร้างสะพาน เชื้อน ทดน้ำ</li> <li>- งานข้อมูลก่อสร้าง</li> </ul> <p>๓.๒ งานสำรวจและออกแบบ</p> <ul style="list-style-type: none"> <li>- งานประเมินราคา</li> <li>- งานควบคุมการก่อสร้างอาคาร</li> <li>- งานออกแบบและบริการข้อมูล</li> </ul> <p>๓.๓ งานสาธารณูปโภค</p> <ul style="list-style-type: none"> <li>- งานประสานกิจการประปา</li> <li>- งานไฟฟ้าสาธารณะ</li> <li>- งานระบายน้ำ</li> </ul> <p>๓.๔ งานผังเมือง</p> <ul style="list-style-type: none"> <li>- งานสำรวจและแผนที่</li> <li>- งานวางผังพัฒนาเมือง</li> <li>- งานควบคุมทางผังเมือง</li> </ul>	
<p>๔. กองการศึกษา ศาสนาและวัฒนธรรม</p> <p>๔.๑ งานส่งเสริมกิจการโรงเรียน</p> <ul style="list-style-type: none"> <li>- งานข้อมูล</li> <li>- งานประสานกิจกรรม</li> <li>- งานส่งเสริมการศึกษา</li> </ul> <p>๔.๒ งานศูนย์พัฒนาเด็กเล็ก</p> <ul style="list-style-type: none"> <li>- งานข้อมูลพัฒนาเด็กเล็ก</li> <li>- งานวิชาการและส่งเสริมพัฒนาเด็กเล็ก</li> <li>- งานกิจกรรมศูนย์พัฒนาเด็กเล็ก</li> <li>- งานติดตามและประเมินผล</li> </ul> <p>๔.๓ งานกีฬาและนันทนาการ</p> <ul style="list-style-type: none"> <li>- งานศูนย์เยาวชน</li> <li>- งานการกีฬา</li> <li>- งานฝึกอบรมพัฒนาการ</li> <li>- งานติดตามและประเมินผล</li> </ul>	<p>๔. กองการศึกษา ศาสนาและวัฒนธรรม</p> <p>๔.๑ งานส่งเสริมกิจการโรงเรียน</p> <ul style="list-style-type: none"> <li>- งานข้อมูล</li> <li>- งานประสานกิจกรรม</li> <li>- งานส่งเสริมการศึกษา</li> </ul> <p>๔.๒ งานศูนย์พัฒนาเด็กเล็ก</p> <ul style="list-style-type: none"> <li>- งานข้อมูลพัฒนาเด็กเล็ก</li> <li>- งานวิชาการและส่งเสริมพัฒนาเด็กเล็ก</li> <li>- งานกิจกรรมศูนย์พัฒนาเด็กเล็ก</li> <li>- งานติดตามและประเมินผล</li> </ul> <p>๔.๓ งานกีฬาและนันทนาการ</p> <ul style="list-style-type: none"> <li>- งานศูนย์เยาวชน</li> <li>- งานการกีฬา</li> <li>- งานฝึกอบรมพัฒนาการ</li> <li>- งานติดตามและประเมินผล</li> </ul>	



โครงสร้างตามแผนอัตรากำลังใหม่ (๒๕๖๗ - ๒๕๖๙)	โครงสร้างตามแผนอัตรากำลังใหม่ (๒๕๖๗ - ๒๕๖๙)	หมายเหตุ
๔.๔ งานส่งเสริมการศึกษา ศาสนา และ วัฒนธรรม - งานบำรุงรักษาศิลปะ จารีตประเพณี ภูมิปัญญาท้องถิ่น - งานทำนุบำรุงศาสนาและส่งเสริม วัฒนธรรม - งานบริหารการศึกษา	๔.๔ งานส่งเสริมการศึกษา ศาสนา และ วัฒนธรรม - งานบำรุงรักษาศิลปะ จารีตประเพณี ภูมิปัญญาท้องถิ่น - งานทำนุบำรุงศาสนาและส่งเสริม วัฒนธรรม - งานบริหารการศึกษา	
๕. หน่วยงานตรวจสอบภายใน - งานตรวจสอบภายใน	๕. หน่วยงานตรวจสอบภายใน - งานตรวจสอบภายใน	



กรอบอัตรากำลัง ๓ ปี ระหว่างปี พ.ศ. ๒๕๖๗ - ๒๕๖๙

ส่วนราชการ	กรอบอัตรากำลังเดิม	กรอบอัตราตำแหน่งที่คาดว่าจะต้องใช้ในช่วงระยะเวลา ๓ ปีข้างหน้า			อัตรากำลังคนเพิ่ม/ลด			หมายเหตุ
		๒๕๖๗	๒๕๖๘	๒๕๖๙	๒๕๖๗	๒๕๖๘	๒๕๖๙	
ปลัด อบต. (นักบริหารงานท้องถิ่น ระดับกลาง) 1	๑	๑	๑	๑	-	-	-	
หน่วยตรวจสอบภายใน								
นักวิชาการตรวจสอบภายใน ปก. ๒	๑	๑	๑	๑	-	-	-	
สำนักปลัด								
หัวหน้าสำนักปลัด อบต. (นักบริหารงานทั่วไป ระดับต้น) 3	๑	๑	๑	๑	-	-	-	ว่าง
หัวหน้าฝ่ายบริหารทั่วไป (นักบริหารงานทั่วไป ระดับต้น) 4	-	-	-	๑	-	-	+๑	กำหนดเพิ่ม
นักวิเคราะห์นโยบายและแผน ชก. 5	๑	๑	๑	๑	-	-	-	
นักพัฒนาชุมชน ปก./ชก. 6	๑	๑	๑	๑	-	-	-	ว่าง
นักทรัพยากรบุคคล ปก./ชก. 7	๑	๑	๑	๑	-	-	-	ว่าง
นักจัดการงานทั่วไป ปก. 8	๑	๑	๑	๑				
จพง.ป้องกันและบรรเทาสาธารณภัย ชก. 9	๑	๑	๑	๑	-	-	-	
เจ้าพนักงานธุรการ ปง./ชง. 10	๑	๑	๑	๑	-	-	-	ว่าง
เจ้าพนักงานสาธารณสุข ปง. 11	๑	๑	๑	๑	-	-	-	
ลูกจ้างประจำ								
นักการ	๑	๑	๑	๑	-	-	-	
พนักงานจ้างตามภารกิจ								
ผู้ช่วยเจ้าพนักงานพัฒนาชุมชน	๑	๑	๑	๑	-	-	-	
กองคลัง								
ผู้อำนวยการกองคลัง (นักบริหารงานการคลัง ระดับต้น) 12	๑	๑	๑	๑	-	-	-	
นักวิชาการคลัง ชก. 13	๑	๑	๑	๑	-	-	-	ว่าง
นักวิชาการเงินและบัญชี ชก. 14	๑	๑	๑	๑	-	-	-	
นักวิชาการจัดเก็บรายได้ ปก. 15	๑	๑	๑	๑	-	-	-	
นักวิชาการพัสดุ ปก. 16	๑	-	๑	๑	-	+๑	-	กำหนดเพิ่ม
เจ้าพนักงานพัสดุ ปง. 17	๑	๑	-	-	-	-๑		ยุบเลิก
พนักงานจ้างตามภารกิจ								
ผู้ช่วยนักวิชาการพัสดุ	๑	๑	๑	๑	-	-	-	
ผู้ช่วยเจ้าพนักงานจัดเก็บรายได้	๑	๑	๑	๑	-	-	-	



ส่วนราชการ	กรอบ อัตรา กำลัง เดิม	กรอบอัตราตำแหน่งที่คาดว่าจะต้องใช้ในช่วงระยะเวลา ๓ ปีข้างหน้า			อัตรากำลังคน เพิ่ม/ลด			หมายเหตุ
		๒๕๖๗	๒๕๖๘	๒๕๖๙	๒๕๖๗	๒๕๖๘	๒๕๖๙	
กองช่าง								
ผู้อำนวยการกองช่าง (นักบริหารงานช่าง ระดับต้น)	๑	๑	๑	๑	-	-	-	
วิศวกรโยธา ปก./ชก.	๑	๑	๑	๑	-	-	-	ว่าง
นายช่างโยธา ปง.	๑	๑	๑	๑	-	-	-	
นายช่างเขียนแบบ ปง./ชง.	๑	๑	๑	๑	-	-	-	ว่าง
เจ้าพนักงานประปา ปง./ชง.	๑	๑	๑	๑	-	-	-	ว่าง
พนักงานจ้างตามภารกิจ								
ผู้ช่วยนายช่างไฟฟ้า	๑	๑	๑	๑	-	-	-	
ผู้ช่วยเจ้าพนักงานธุรการ	๑	๑	๑	๑	-	-	-	ว่าง
กองการศึกษา ศาสนา และวัฒนธรรม								
ผู้อำนวยการกองการศึกษา (นักบริหารงานศึกษา ระดับต้น)	๑	๑	๑	๑	-	-	-	ว่าง
นักวิชาการศึกษา ปก.	๑	๑	๑	๑	-	-	-	
เจ้าพนักงานธุรการ ปง./ชง.	๑	๑	๑	๑	-	-	-	ว่าง
ศูนย์พัฒนาเด็กเล็ก								
ผู้อำนวยการศูนย์พัฒนาเด็กเล็ก (นักบริหารงานศึกษา ระดับต้น)	๑	๑	๑	๑	-	-	-	ว่าง
ครู	๑	๑	๑	๑	-	-	-	
ผู้ดูแลเด็ก	๒	๒	๒	๒	-	-	-	ว่าง ๒
ข้าราชการ	๒๖	๒๕	๒๕	๒๖	-	-	+๑	
ลูกจ้างประจำ	๑	๑	๑	๑	-	-	-	
พนักงานจ้างตามภารกิจ	๕	๕	๕	๕	-	-	-	
พนักงานจ้างทั่วไป	๒	๒	๒	๒	-	-	-	
รวม	๓๔	๓๓	๓๓	๓๔	-	-๑/+๑	+๑	



การค่าใช้จ่ายเกี่ยวกับเงินเดือนและค่าตอบแทน

ที่	ชื่อสายงาน	ระดับตำแหน่ง	จำนวนทั้งหมด	จำนวนที่มีอยู่		อัตราค่าแห่งที่คาดว่าจะใช้ในชวาระยะ ๓ ปีข้างหน้า				อัตรากำลังคนเพิ่ม/ลด				ค่าใช้จ่ายที่เพิ่มขึ้น (๓)				ค่าใช้จ่ายรวม (๔)				หมายเหตุ
				จำนวน (คน)	เงินเดือน (๑)	เงินประจำตำแหน่ง (๒)	๒๕๖๗	๒๕๖๘	๒๕๖๙	๒๕๖๗	๒๕๖๘	๒๕๖๙	๒๕๖๗	๒๕๖๘	๒๕๖๙	๒๕๖๗	๒๕๖๘	๒๕๖๙	๒๕๖๗	๒๕๖๘	๒๕๖๙	
๑	ปลัด อบต. (นักบริหารงานท้องถิ่น)	กลาง	๑	๖๘๐,๗๖๐	๑๖๘,๐๐๐	๑	๑	๑	-	-	-	๒๑,๙๖๐	๒๑,๙๖๐	๒๑,๙๖๐	๖๕,๘๘๐	๖๕,๘๘๐	๖๕,๘๘๐	๑๙๗,๖๘๐	๑๙๗,๖๘๐	๑๙๗,๖๘๐	(๕๖,๗๓๐)	
๒	นักวิชาการตรวจสอบภายใน	ปก.	๑	๒๕๕,๐๐๐	๐	๑	๑	๑	-	-	-	๘,๗๖๐	๘,๗๖๐	๘,๗๖๐	๒๖,๒๘๐	๒๖,๒๘๐	๒๖,๒๘๐	๖๑,๓๒๐	๖๑,๓๒๐	๖๑,๓๒๐	(๒๓,๕๐๐)	
๓	หัวหน้าสำนักงานท้องถิ่น	ต้น	๑	๓๙๓,๖๐๐	๔๒,๐๐๐	๑	๑	๑	-	-	-	๑๓,๓๒๐	๑๓,๓๒๐	๑๓,๓๒๐	๓๙,๙๖๐	๓๙,๙๖๐	๓๙,๙๖๐	๑๑๖,๖๔๐	๑๑๖,๖๔๐	๑๑๖,๖๔๐	๑๑๖,๖๔๐	
๔	หัวหน้าฝ่ายบริหารงานทั่วไป (นักบริหารงานทั่วไป)	ต้น	๑	๐	๐	๑	๑	๑	-	-	-	๐	๐	๐	๐	๐	๐	๐	๐	๐	๐	๐
๕	นักวิเคราะห์นโยบายและแผน	ชก.	๑	๔๖๒,๒๔๐	๐	๑	๑	๑	-	-	-	๑๓,๓๒๐	๑๓,๓๒๐	๑๓,๓๒๐	๓๙,๙๖๐	๓๙,๙๖๐	๓๙,๙๖๐	๑๑๖,๖๔๐	๑๑๖,๖๔๐	๑๑๖,๖๔๐	๑๑๖,๖๔๐	
๖	นักทรัพยากรบุคคล	ปก./ชก.	๑	๓๕๕,๓๒๐	๐	๑	๑	๑	-	-	-	๑๒,๐๐๐	๑๒,๐๐๐	๑๒,๐๐๐	๓๖,๐๐๐	๓๖,๐๐๐	๓๖,๐๐๐	๑๐๘,๐๐๐	๑๐๘,๐๐๐	๑๐๘,๐๐๐	๑๐๘,๐๐๐	
๗	นักพัฒนาชุมชน	ปก./ชก.	๑	๓๕๕,๓๒๐	๐	๑	๑	๑	-	-	-	๑๒,๐๐๐	๑๒,๐๐๐	๑๒,๐๐๐	๓๖,๐๐๐	๓๖,๐๐๐	๓๖,๐๐๐	๑๐๘,๐๐๐	๑๐๘,๐๐๐	๑๐๘,๐๐๐	๑๐๘,๐๐๐	
๘	นักจัดการงานทั่วไป	ปก.	๑	๓๓๘,๐๐๐	๐	๑	๑	๑	-	-	-	๑๐,๒๐๐	๑๐,๒๐๐	๑๐,๒๐๐	๓๐,๖๐๐	๓๐,๖๐๐	๓๐,๖๐๐	๙๑,๔๐๐	๙๑,๔๐๐	๙๑,๔๐๐	๙๑,๔๐๐	
๙	เจ้าพนักงานธุรการ	ปง./ชก.	๑	๒๙๗,๙๐๐	๐	๑	๑	๑	-	-	-	๙,๗๖๐	๙,๗๖๐	๙,๗๖๐	๒๙,๓๒๐	๒๙,๓๒๐	๒๙,๓๒๐	๘๘,๓๖๐	๘๘,๓๖๐	๘๘,๓๖๐	๘๘,๓๖๐	
๑๐	เจ้าพนักงานป้องกันและบรรเทาสาธารณภัย	ชก.	๑	๓๖๖,๕๖๐	๐	๑	๑	๑	-	-	-	๑๑,๒๖๐	๑๑,๒๖๐	๑๑,๒๖๐	๓๓,๗๖๐	๓๓,๗๖๐	๓๓,๗๖๐	๑๐๖,๗๘๐	๑๐๖,๗๘๐	๑๐๖,๗๘๐	๑๐๖,๗๘๐	
๑๑	เจ้าพนักงานสาธารณสุข	ชก.	๑	๒๐๓,๕๒๐	๐	๑	๑	๑	-	-	-	๖,๗๖๐	๖,๗๖๐	๖,๗๖๐	๒๐,๓๒๐	๒๐,๓๒๐	๒๐,๓๒๐	๖๐,๙๖๐	๖๐,๙๖๐	๖๐,๙๖๐	๖๐,๙๖๐	
๑๒	นักการ	ปง.	๑	๒๔๔,๓๒๐	๐	๑	๑	๑	-	-	-	๗,๓๒๐	๗,๓๒๐	๗,๓๒๐	๒๑,๙๖๐	๒๑,๙๖๐	๒๑,๙๖๐	๖๕,๘๔๐	๖๕,๘๔๐	๖๕,๘๔๐	๖๕,๘๔๐	
๑๓	ผู้ช่วยเจ้าพนักงานพัฒนาชุมชน	ปง.	๑	๑๙๖,๐๘๐	๐	๑	๑	๑	-	-	-	๖,๑๖๐	๖,๑๖๐	๖,๑๖๐	๑๘,๔๘๐	๑๘,๔๘๐	๑๘,๔๘๐	๕๕,๑๒๐	๕๕,๑๒๐	๕๕,๑๒๐	๕๕,๑๒๐	
๑๔	พนักงานสังคมการกิจ	ปง.	๑	๒๔๔,๓๒๐	๐	๑	๑	๑	-	-	-	๗,๓๒๐	๗,๓๒๐	๗,๓๒๐	๒๑,๙๖๐	๒๑,๙๖๐	๒๑,๙๖๐	๖๕,๘๔๐	๖๕,๘๔๐	๖๕,๘๔๐	๖๕,๘๔๐	
๑๕	ผู้อำนวยการกองคลัง (นักบริหารงานคลัง)	ต้น	๑	๕๖๖,๘๘๐	๔๒,๐๐๐	๑	๑	๑	-	-	-	๑๘,๐๐๐	๑๘,๐๐๐	๑๘,๐๐๐	๕๔,๐๐๐	๕๔,๐๐๐	๕๔,๐๐๐	๑๖๐,๐๐๐	๑๖๐,๐๐๐	๑๖๐,๐๐๐	๑๖๐,๐๐๐	
๑๖	นักวิชาการเงินและบัญชี	ชก.	๑	๔๒๖,๖๔๐	๐	๑	๑	๑	-	-	-	๑๓,๓๒๐	๑๓,๓๒๐	๑๓,๓๒๐	๓๙,๙๖๐	๓๙,๙๖๐	๓๙,๙๖๐	๑๑๖,๖๔๐	๑๑๖,๖๔๐	๑๑๖,๖๔๐	๑๑๖,๖๔๐	
๑๗	นักวิชาการคลัง	ปก./ชก.	๑	๓๕๕,๓๒๐	๐	๑	๑	๑	-	-	-	๑๒,๐๐๐	๑๒,๐๐๐	๑๒,๐๐๐	๓๖,๐๐๐	๓๖,๐๐๐	๓๖,๐๐๐	๑๐๘,๐๐๐	๑๐๘,๐๐๐	๑๐๘,๐๐๐	๑๐๘,๐๐๐	
๑๘	นักวิชาการจัดเก็บรายได้	ชก.	๑	๔๖๒,๒๔๐	๐	๑	๑	๑	-	-	-	๑๓,๓๒๐	๑๓,๓๒๐	๑๓,๓๒๐	๓๙,๙๖๐	๓๙,๙๖๐	๓๙,๙๖๐	๑๑๖,๖๔๐	๑๑๖,๖๔๐	๑๑๖,๖๔๐	๑๑๖,๖๔๐	
๑๙	นักวิชาการพัสดุ	ปก.	๑	๓๔๙,๕๖๐	๐	๑	๑	๑	-	-	-	๑๑,๒๖๐	๑๑,๒๖๐	๑๑,๒๖๐	๓๓,๗๖๐	๓๓,๗๖๐	๓๓,๗๖๐	๑๐๖,๗๘๐	๑๐๖,๗๘๐	๑๐๖,๗๘๐	๑๐๖,๗๘๐	
๒๐	เจ้าพนักงานพัสดุ	ชก.	๑	๒๙๗,๙๐๐	๐	๑	๑	๑	-	-	-	๙,๗๖๐	๙,๗๖๐	๙,๗๖๐	๒๙,๓๒๐	๒๙,๓๒๐	๒๙,๓๒๐	๘๘,๓๖๐	๘๘,๓๖๐	๘๘,๓๖๐	๘๘,๓๖๐	
๒๑	พนักงานสังคมการกิจ	ปง.	๑	๒๔๔,๓๒๐	๐	๑	๑	๑	-	-	-	๗,๓๒๐	๗,๓๒๐	๗,๓๒๐	๒๑,๙๖๐	๒๑,๙๖๐	๒๑,๙๖๐	๖๕,๘๔๐	๖๕,๘๔๐	๖๕,๘๔๐	๖๕,๘๔๐	
๒๒	ผู้ช่วยนักวิชาการพัสดุ	ปง.	๑	๒๖๔,๖๐๐	๐	๑	๑	๑	-	-	-	๘,๐๐๐	๘,๐๐๐	๘,๐๐๐	๒๔,๐๐๐	๒๔,๐๐๐	๒๔,๐๐๐	๗๒,๐๐๐	๗๒,๐๐๐	๗๒,๐๐๐	๗๒,๐๐๐	
๒๓	ผู้ช่วยเจ้าพนักงานจัดเก็บรายได้	ปง.	๑	๑๙๖,๐๘๐	๐	๑	๑	๑	-	-	-	๖,๑๖๐	๖,๑๖๐	๖,๑๖๐	๑๘,๔๘๐	๑๘,๔๘๐	๑๘,๔๘๐	๕๕,๑๒๐	๕๕,๑๒๐	๕๕,๑๒๐	๕๕,๑๒๐	



แผนอัตรากำลัง ๓ ปี ประจำปีงบประมาณ พ.ศ. ๒๕๖๗ - ๒๕๖๙ ฉบับปรับปรุง ครั้งที่ ๓

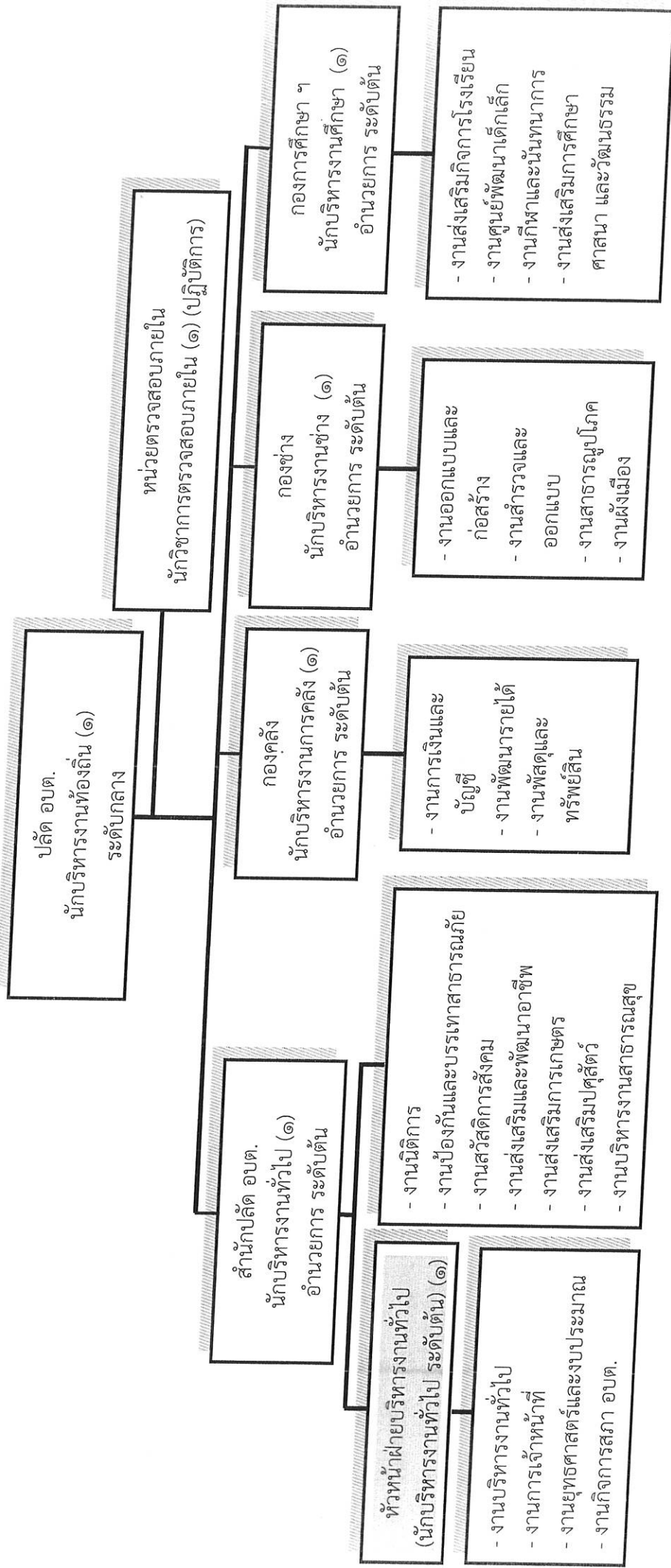
ที่	ชื่อสายงาน	ระดับตำแหน่ง	จำนวนทั้งหมด	จำนวนที่มีอยู่		อัตราตำแหน่งที่คาดว่าจะต่อใช้ในระยะเวลา ๓ ปีข้างหน้า			อัตรากำลังคนเพิ่ม/ลด			ค่าใช้จ่ายที่เพิ่มขึ้น (ก)			ค่าใช้จ่ายรวม (ข)			หมายเหตุ		
				จำนวน (คน)	เงินเดือน (๑)	ตำแหน่ง (๒)	เงินประจำตัว		เพิ่ม/ลด		เพิ่ม/ลด		เพิ่ม/ลด		เพิ่ม/ลด		เพิ่ม/ลด			
							๒๕๖๕	๒๕๖๖	๒๕๖๗	๒๕๖๘	๒๕๖๙	๒๕๖๗	๒๕๖๘	๒๕๖๙	๒๕๖๗	๒๕๖๘	๒๕๖๙		๒๕๖๗	๒๕๖๘
๒๒	ผู้อำนวยการกองช่าง (นักบริหารงานช่าง)	ต้น	๑	๕๓๘,๘๘๐	๔๒,๐๐๐	๑	๑	๑	๑	๑	๑	๑	๑	๑	๑	๑	๑	๑	๖๓๕,๗๖๐ (๔๔,๙๘๐)	ว่างเต็ม
๒๓	วิศวกรโยธา	ป.ก./ช.ก.	๑	๓๕๕,๓๒๐	๐	๑	๑	-	-	-	-	-	-	-	-	-	-	-	๖๑๗,๘๘๐	ว่างเต็ม
๒๔	นายช่างโยธา	ป.ง.	๑	๒๐๓,๕๒๐	๐	๑	๑	-	-	-	-	-	-	-	-	-	-	-	๓๗๙,๓๒๐	ว่างเต็ม
๒๕	นายช่างเขียนแบบ	ป.ง./ช.ง.	๑	๒๕๗,๙๐๐	๐	๑	๑	-	-	-	-	-	-	-	-	-	-	-	๒๒๕,๔๘๐	ว่างเต็ม
๒๖	เจ้าพนักงานประจำ	ป.ง./ช.ง.	๑	๒๕๗,๙๐๐	๐	๑	๑	-	-	-	-	-	-	-	-	-	-	-	๓๒๗,๐๖๐	ว่างเต็ม
๒๗	พนักงานช่างไฟฟ้า		๑	๑๗๗,๐๐๐	๐	๑	๑	-	-	-	-	-	-	-	-	-	-	-	๓๒๗,๐๖๐	ว่างเต็ม
๒๘	ผู้ช่วยเจ้าพนักงานธุรการ		๑	๑๓๘,๐๐๐	๐	๑	๑	-	-	-	-	-	-	-	-	-	-	-	๑๙๙,๒๘๐	ว่างเต็ม
๒๙	กองการศึกษา ศาสนาและวัฒนธรรม	ต้น	๑	๓๓๓,๖๐๐	๔๒,๐๐๐	๑	๑	-	-	-	-	-	-	-	-	-	-	-	๑๙๙,๒๘๐	ว่างเต็ม
๓๐	ผู้อำนวยการกองการศึกษา ศาสนาและวัฒนธรรม (นักบริหารงานการศึกษา)	ต้น	๑	๕๓๘,๘๘๐	๔๒,๐๐๐	๑	๑	๑	๑	๑	๑	๑	๑	๑	๑	๑	๑	๑	๖๓๕,๗๖๐ (๔๔,๙๘๐)	ว่างเต็ม
๓๑	นักวิชาการศึกษา	ป.ก.	๑	๒๘๐,๐๘๐	๐	๑	๑	-	-	-	-	-	-	-	-	-	-	-	๔๖๒,๒๔๐	ว่างเต็ม
๓๒	เจ้าพนักงานธุรการ	ป.ง./ช.ง.	๑	๒๕๗,๙๐๐	๐	๑	๑	-	-	-	-	-	-	-	-	-	-	-	๔๖๒,๒๔๐	ว่างเต็ม
๓๓	ศูนย์พัฒนาเด็กเล็ก-อบต.เมืองพะไล		๑	๐	๐	๑	๑	-	-	-	-	-	-	-	-	-	-	-	๔๖๒,๒๔๐	ว่างเต็ม
๓๔	ผู้อำนวยการศูนย์พัฒนาเด็กเล็ก		๑	๐	๐	๑	๑	-	-	-	-	-	-	-	-	-	-	-	๔๖๒,๒๔๐	ว่างเต็ม
๓๕	ผู้ดูแลเด็ก		๑	๐	๐	๑	๑	-	-	-	-	-	-	-	-	-	-	-	๔๖๒,๒๔๐	ว่างเต็ม
(๕)	รวม		๓๕	๙,๙๘๗,๔๐๐	๓๓๖,๐๐๐	๓๓	๓๓	-๑/+๑	+๑	-	-	-	-	-	-	-	-	-	๑๑,๓๕๕,๐๐๐	เงินอุดหนุน
(๖)	ประมาณการประโยชน์ต่ออื่นไม่เกิน ๑๕%																		๑๐,๖๑๒,๙๒๐	เงินอุดหนุน
(๗)	รวมเป็นค่าใช้จ่ายบุคคลทั้งสิ้น																		๑๑,๓๕๕,๐๐๐	เงินอุดหนุน
(๘)	คิดเป็นร้อยละ ๔๐ ของงบประมาณรายจ่ายประจำ																		๑๑,๓๕๕,๐๐๐	เงินอุดหนุน
<b>หมายเหตุ</b>																				
๑. งบประมาณรายจ่ายประจำปี ๒๕๖๗ จำนวน ๓๕,๐๐๐,๐๐๐ บาท																				
๒. งบประมาณรายจ่ายประจำปี ๒๕๖๘ จำนวน ๓๖,๕๐๐,๐๐๐ บาท																				
๓. งบประมาณรายจ่ายประจำปี ๒๕๖๙ จำนวน ๓๖,๕๐๐,๐๐๐ บาท																				



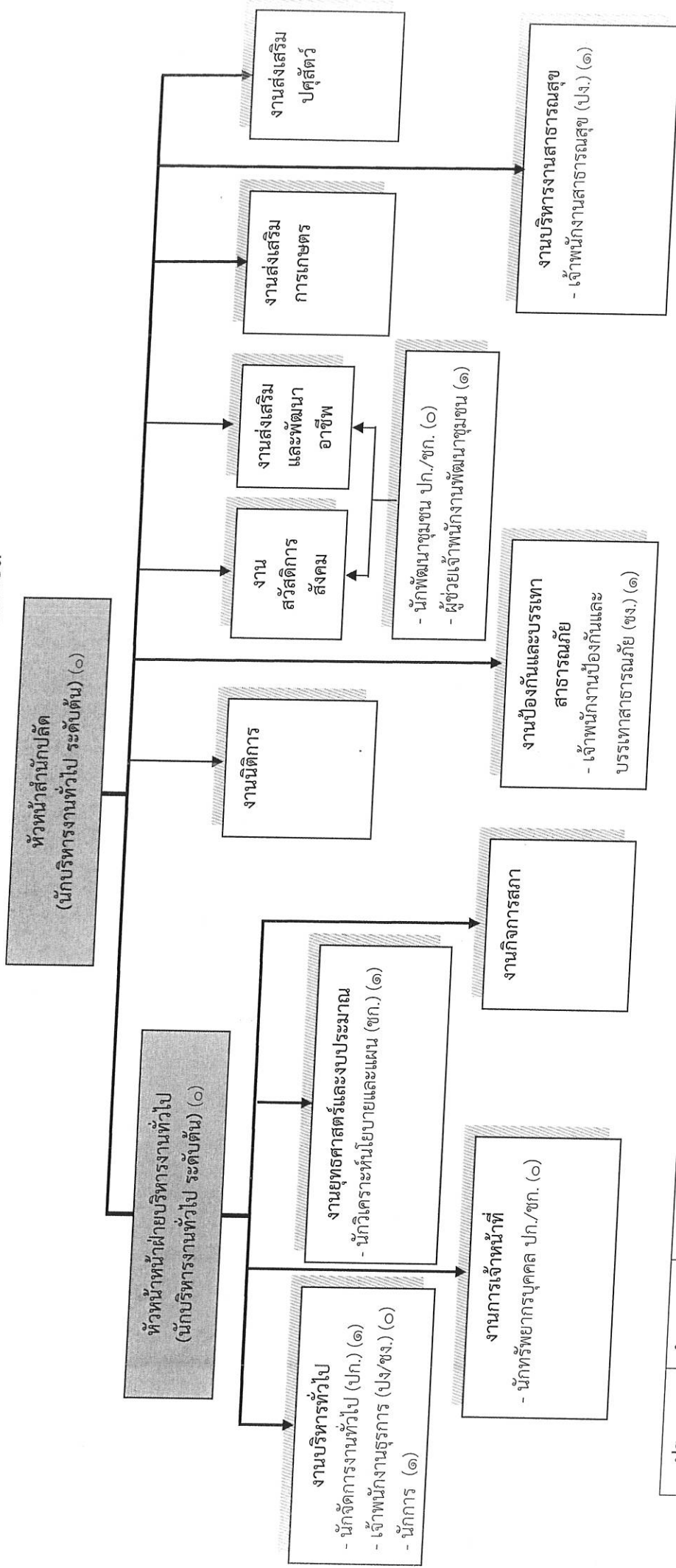
แผนอัตรากำลัง ๓ ปี ประจำปีงบประมาณ พ.ศ. ๒๕๖๗ - ๒๕๖๙ ฉบับปรับปรุง ครั้งที่ ๓

# แผนภูมิโครงสร้างการแบ่งส่วนราชการตามแผนอัตรากำลัง ๓ ปี

## โครงสร้างส่วนราชการองค์การบริหารส่วนตำบลเมืองพะไล



โครงสร้างสำนักปลัดองค์การบริหารส่วนตำบล

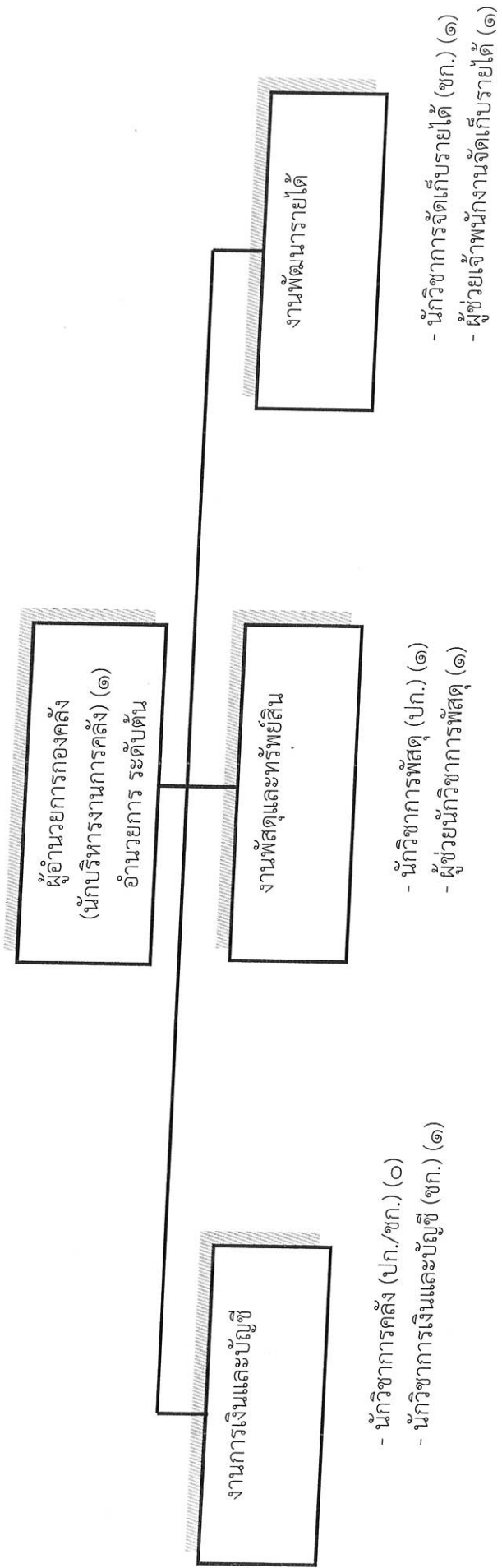


ประเภท ระดับ	วิชาการ					ทั่วไป		พนักงาน จ้าง ทั่วไป	รวม
	อำนาจการ ตัดสินใจ	เชี่ยวชาญ	ชำนาญการพิเศษ	ชำนาญการ	ปฏิบัติการ	ปฏิบัติงาน	ชำนาญงาน อาวุโส		
จำนวน	-	-	-	๑	๑	๑	๑	๑	๖



แผนอัตรากำลัง ๓ ปี ประจำปีงบประมาณ พ.ศ. ๒๕๖๗ - ๒๕๖๙ ฉบับปรับปรุง ครั้งที่ ๓

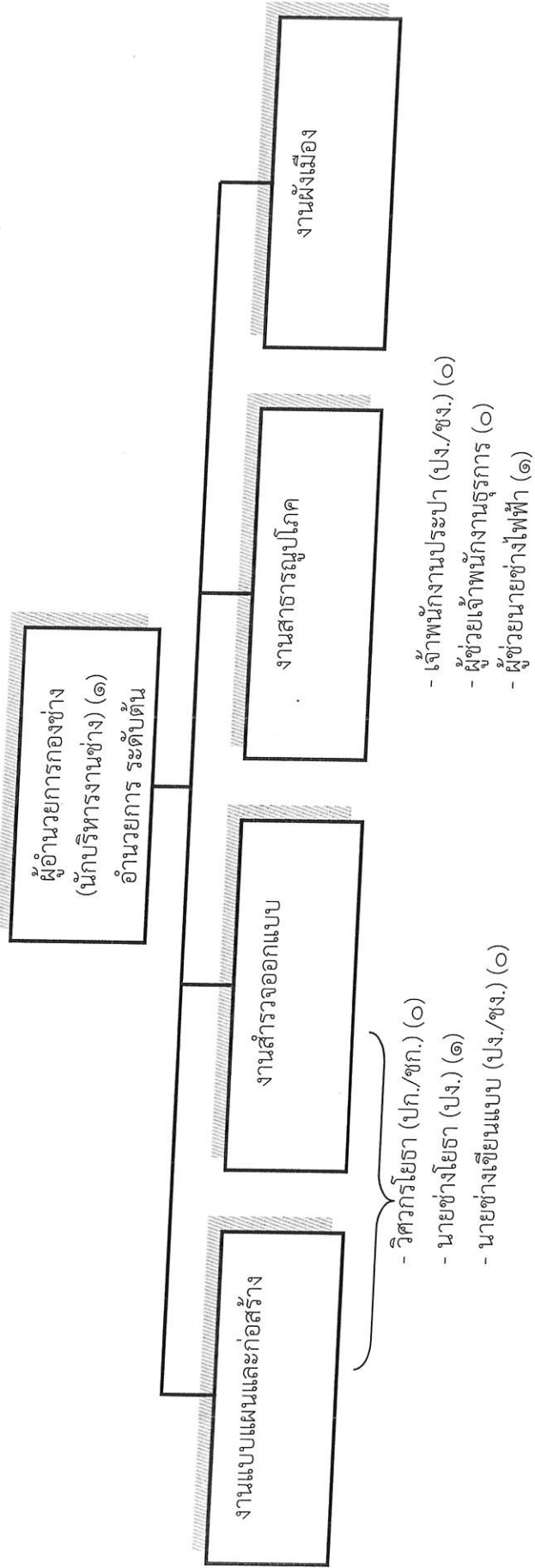
## โครงสร้างองค์กร



ประเภท ระดับ	จำนวน	วิชาการ					ทั่วไป		พนักงานจ้างตาม ภารกิจ	รวม
		ผู้อำนวยการ พิเศษ	ชำนาญการ	ปฏิบัติการ	ปฏิบัติงาน	ชำนาญ งาน	อาวุโส	ลูกจ้างประจำ		
ผู้อำนวยการ ต้น	๑	-	๒	๑	-	-	-	-	๒	๖
รวม										



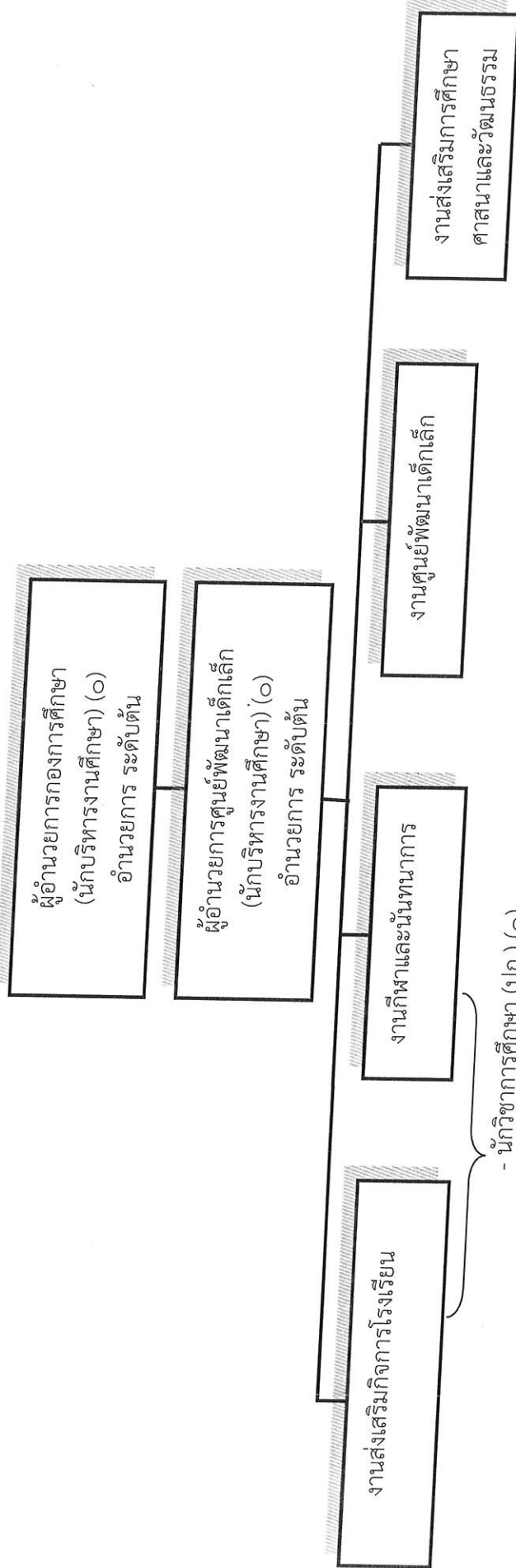
### โครงสร้างกองช่าง



ประเภท ระดับ	จำนวน	วิชาการ					ทั่วไป			พนักงานจ้างตาม ภารกิจ	รวม	
		ผู้เชี่ยวชาญ	ชำนาญการ พิเศษ	ชำนาญการ	ปฏิบัติการ	ปฏิบัติงาน	ชำนาญ งาน	อาวุโส	ลูกจ้างประจำ			
	๑	-	-	-	-	๑	-	-	-	-	๑	๓



โครงสร้างกองการศึกษา ศาสนาและวัฒนธรรม



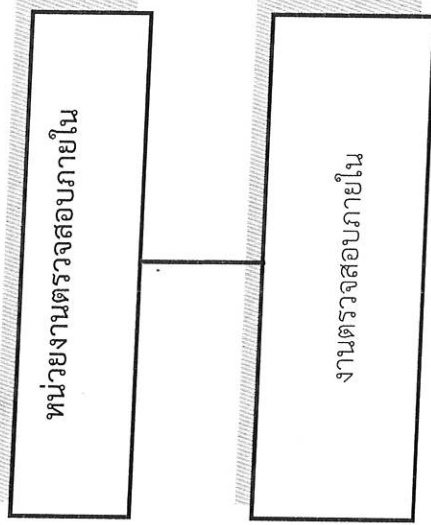
- ครู (๑)
- ผู้ดูแลเด็ก พนักงานจ้างทั่วไป (๑)
- ผู้ดูแลเด็ก พนักงานจ้างทั่วไป (๑)

ประเภท ระดับ	วิชาการ					ทั่วไป		ลูกจ้างประจำ	พนักงานจ้างทั่วไป	รวม
	ผู้อำนวยการ	ชำนาญการพิเศษ	ชำนาญการ	ปฏิบัติการ	ปฏิบัติงาน	ชำนาญงาน	อาวุโส			
จำนวน	-	-	-	๑	-	-	-	-	-	๒

ระดับ	คศ.๔	คศ.๓	คศ.๒	คศ.๑	ครูผู้ช่วย
จำนวน	-	-	-	๑	-



โครงสร้างหน่วยตรวจสอบภายใน



- นักวิชาการตรวจสอบภายใน (ปก.) (๑)

ประเภท ระดับ	อำนาจการ ต้น	วิชาการ				ทั่วไป			พนักงานจ้างตามภารกิจ (พนักงานจ้างทั่วไป)	รวม
		เชี่ยวชาญ	ชำนาญการ พิเศษ	ชำนาญการ	ปฏิบัติการ	ปฏิบัติงาน	ชำนาญงาน	อาวุโส		
จำนวน	-	-	-	-	๑	-	-	-	-	๑



แผนอัตรากำลัง ๓ ปี ประจำปีงบประมาณ พ.ศ. ๒๕๖๗ - ๒๕๖๙ ฉบับปรับปรุง ครั้งที่ ๓

บัญชีแสดงการจัดคนลงสู่ตำแหน่งตามแผนอัตรากำลัง ๓ ปี ประจำปีงบประมาณ พ.ศ. ๒๕๖๗ - ๒๕๖๙ ฉบับปรับปรุง ครั้งที่ ๓  
องค์การบริหารส่วนตำบลเมืองพะไล อำเภอบัวลาย จังหวัดนครราชสีมา

ที่	ชื่อ-สกุล	คุณวุฒิการศึกษา	กรอบอัตรากำลังเดิม			กรอบอัตรากำลังใหม่			เงินเดือน			หมายเหตุ
			เลขที่ตำแหน่ง	ตำแหน่ง	ระดับ	เลขที่ตำแหน่ง	ตำแหน่ง	ระดับ	เงินเดือน	เงินประจำตำแหน่ง	เงินเพิ่มอื่น ๆ เงินค่าตอบแทน	
๑	นางสุภิน โพธิ์สุวรรณ	รัฐประศาสนศาสตร์ มหาบัณฑิต	๒๐-๓-๐๐-๑๐๑๐๑-๐๐๑	ปลัด อบต. (นักบริหารงานท้องถิ่น)	กลาง	๒๐-๓-๐๐-๑๐๑๐๑-๐๐๑	ปลัด อบต. (นักบริหารงานท้องถิ่น)	กลาง	๖๘๐,๗๖๐ (๕๖,๗๓๐x๑๒)	๘๔,๐๐๐ (๗,๐๐๐x๑๒)	๘๔,๐๐๐ (๗,๐๐๐x๑๒)	
๒	-	-	๒๐-๓-๐๑-๒๑๐๑-๐๐๑	หัวหน้าสำนักปลัด อบต. (นักบริหารงานทั่วไป)	ต้น	๒๐-๓-๐๑-๒๑๐๑-๐๐๑	หัวหน้าสำนักปลัด อบต. (นักบริหารงานทั่วไป)	ต้น	๓๓๓,๖๐๐ (ค่ากลาง)	๔๒,๐๐๐ (๓,๕๐๐x๑๒)	-	ว่าง
๓	-	-	๒๐-๓-๐๑-๒๑๐๑-๐๐๒	หัวหน้าฝ่ายบริหารงานทั่วไป (นักบริหารงานทั่วไป)	ต้น	๒๐-๓-๐๑-๒๑๐๑-๐๐๒	หัวหน้าฝ่ายบริหารงานทั่วไป (นักบริหารงานทั่วไป)	ต้น	๓๓๓,๖๐๐ (ค่ากลาง)	๑๘,๐๐๐ (๑,๕๐๐x๑๒)	-	ว่าง
๔	นายณรงค์ศักดิ์ ลาดนอก	รัฐประศาสนศาสตร์ มหาบัณฑิต	๒๐-๓-๐๑-๓๑๐๑-๐๐๑	นักวิเคราะห์ นโยบายและแผน	ชก.	๒๐-๓-๐๑-๓๑๐๑-๐๐๑	นักวิเคราะห์ นโยบายและแผน	ชก.	๔๖๒,๒๕๐ (๓๘,๕๒๐x๑๒)	-	-	(กำหนดเพิ่ม)
๕	-	-	๒๐-๓-๐๑-๓๑๐๑-๐๐๑	นักพัฒนาชุมชน	ปก./ชก.	๒๐-๓-๐๑-๓๑๐๑-๐๐๑	นักพัฒนาชุมชน	ปก./ชก.	๓๕๕,๓๒๐ (ค่ากลาง)	-	-	ว่าง
๖	-	-	๒๐-๓-๐๑-๓๑๐๑-๐๐๑	นักทรัพยากรบุคคล	ปก./ชก.	๒๐-๓-๐๑-๓๑๐๑-๐๐๑	นักทรัพยากรบุคคล	ปก./ชก.	๓๕๕,๓๒๐ (ค่ากลาง)	-	-	ว่าง
๗	นางสาวศรีนิญการ แพบทาม	ศึกษาศาสตร์บัณฑิต (เทคโนโลยีและการสื่อสาร)	๒๐-๓-๐๑-๓๑๐๑-๐๐๑	นักจัดการงานทั่วไป	ปก.	๒๐-๓-๐๑-๓๑๐๑-๐๐๑	นักจัดการงานทั่วไป	ปก.	๓๑๘,๐๐๐ (๒๖,๕๐๐x๑๒)	-	-	ว่าง
๘	-	-	๒๐-๓-๐๑-๔๑๐๑-๐๐๑	เจ้าพนักงานธุรการ	ปง./ชง.	๒๐-๓-๐๑-๔๑๐๑-๐๐๑	เจ้าพนักงานธุรการ	ปง./ชง.	๒๓๗,๘๐๐ (ค่ากลาง)	-	-	ว่าง
๙	นายประธาน แทนวี	ครุศาสตรบัณฑิต (อุตสาหกรรมศิลป์)	๒๐-๓-๐๑-๔๑๐๑-๐๐๑	เจ้าพนักงานป้องกันและ บรรเทาสาธารณภัย	ชง.	๒๐-๓-๐๑-๔๑๐๑-๐๐๑	เจ้าพนักงานป้องกันและ บรรเทาสาธารณภัย	ชง.	๓๒๖,๕๖๐ (๒๘,๘๘๐x๑๒)	-	-	
๑๐	นายวิวัฒน์พงษ์ นิราราช	อนุปริญญาสาธารณสุข (ศาสตร์ สาธารณสุขชุมชน)	๒๐-๓-๐๑-๔๖๐๑-๐๐๑	เจ้าพนักงานสาธารณสุข	ปง.	๒๐-๓-๐๑-๔๖๐๑-๐๐๑	เจ้าพนักงานสาธารณสุข	ปง.	๒๐๓,๕๒๐ (๑๖,๙๖๐x๑๒)	-	-	
ลูกจ้างประจำ												
๑๑	นายสมหมาย ประวรรณโก	มัธยมศึกษาตอนปลาย	-	นักการ	-	-	นักการ	-	๒๔๔,๓๒๐ (๒๐,๓๖๐x๑๒)	-	-	



ที่	ชื่อ-สกุล	คุณวุฒิการศึกษา	กรอบอัตราเก่าเดิม		กรอบอัตราเก่าสิ่งใหม่		เงินเดือน			หมายเหตุ
			เลขที่ตำแหน่ง	ตำแหน่ง	ระดับ	เลขที่ตำแหน่ง	ตำแหน่ง	ระดับ	เงินเดือน	
พนักงานจ้างตามภารกิจ										
๑๒	นายณัฐพงษ์ ชุนโรส	ปวส. (คอมพิวเตอร์ธุรกิจ)	-	ผู้ช่วยเจ้าพนักงาน พัฒนาชุมชน	-	ผู้ช่วยเจ้าพนักงาน พัฒนาชุมชน	๑๕๖,๐๘๐ (๑๖,๓๔๐x๑๒)	-	-	-
กองคลัง										
๑๓	นางบุญทอง จันดิษ	ศิลปศาสตรบัณฑิต (การจัดการทั่วไป)	๒๐-๓-๐๕-๒๑๐๒- ๐๐๑	นักบริหารงานการคลัง (ผู้อำนวยการกองคลัง)	ต้น	นักบริหารงานการคลัง (ผู้อำนวยการกองคลัง)	๕๖๖,๘๘๐ (๕๗,๒๔๐x๑๒)	๕๒,๐๐๐ (๓,๕๐๐x๑๒)	-	-
๑๔	-	-	๒๐-๓-๐๕-๓๒๐๒- ๐๐๑	นักวิชาการคลัง	ป.ก./ช.ก.	นักวิชาการคลัง	๓๕๕,๓๒๐ (ค่ากลาง)	-	-	-
๑๕	นางเยาวรัตน์ บุญมาถึง	บริหารธุรกิจบัณฑิต (การบัญชี)	๒๐-๓-๐๕-๓๒๐๑- ๐๐๑	นักวิชาการเงินและบัญชี	ช.ก.	นักวิชาการเงินและบัญชี	๔๒๒,๖๔๐ (๓๕,๒๒๐x๑๒)	-	-	ว่าง
๑๖	นางสาวสายสุดา บุปะโท	การจัดการทั่วไป (การเงินการธนาคาร)	๒๐-๓-๐๕-๓๒๐๓- ๐๐๑	นักวิชาการจัดเก็บรายได้	ช.ก.	นักวิชาการจัดเก็บรายได้	๔๖๒,๒๔๐ (๓๕,๕๒๐x๑๒)	-	-	-
๑๗	นางสาวรัชมีพร ชุนสอน	บริหารธุรกิจบัณฑิต (การจัดการทั่วไป)	๒๐-๓-๐๕-๓๒๐๔- ๐๐๑	นักวิชาการพัสดุ	ป.ก.	นักวิชาการพัสดุ	๓๔๙,๕๖๐ (๒๙,๑๓๐x๑๒)	-	-	-
พนักงานจ้างตามภารกิจ										
๑๘	นางวรรณิตา พันเดช	บริหารธุรกิจบัณฑิต (การบัญชี)	-	ผู้ช่วยนักวิชาการพัสดุ	-	ผู้ช่วยนักวิชาการพัสดุ	๒๖๔,๖๐๐ (๒๒,๐๕๐x๑๒)	-	-	-
๑๙	นายวันพูนชชาติ มูลแก่น	บริหารธุรกิจบัณฑิต (การจัดการธุรกิจค้าปลีก)	-	ผู้ช่วยเจ้าพนักงานจัดเก็บ รายได้	-	ผู้ช่วยเจ้าพนักงานจัดเก็บ รายได้	๑๕๒,๒๐๐ (๑๓,๘๕๐x๑๒)	-	-	-
กองช่าง										
๒๐	นายจิรัชชาย แก่นสม	วิทยาศาสตร์บัณฑิต (วิทยาศาสตร์)	๒๐-๓-๐๕-๒๑๐๓- ๐๐๑	นักบริหารงานช่าง (ผู้อำนวยการกองช่าง)	ต้น	นักบริหารงานช่าง (ผู้อำนวยการกองช่าง)	๕๓๙,๘๘๐ (๕๔,๙๙๐x๑๒)	๕๒,๐๐๐ (๓,๕๐๐x๑๒)	-	-
๒๑	-	-	๒๐-๓-๐๕-๓๗๐๑- ๐๐๑	วิศวกรโยธา	ป.ก./ช.ก.	วิศวกรโยธา	๓๕๕,๓๒๐ (ค่ากลาง)	-	-	ว่าง
๒๒	นายศุภชัย นาคี	ปวส. (การก่อสร้าง)	๒๐-๓-๐๕-๔๗๐๑- ๐๐๑	นายช่างโยธา	ป.ก.	นายช่างโยธา	๒๐๓,๕๒๐ (๑๖,๙๖๐x๑๒)	-	-	-



แผนอัตราเก่าถึง ๓ ปี ประจำปีงบประมาณ พ.ศ. ๒๕๖๗ - ๒๕๖๙ ฉบับปรับปรุง ครั้งที่ ๓

ที่	ชื่อ-สกุล	คุณวุฒิการศึกษา	กรอบอัตราค่าจ้างเดิม		กรอบอัตราค่าจ้างใหม่		เงินเดือน			หมายเหตุ		
			เลขที่ตำแหน่ง	ตำแหน่ง	ระดับ	เลขที่ตำแหน่ง	ตำแหน่ง	ระดับ	เงินเดือน		เงินประจำตำแหน่ง	เงินเพิ่มอื่น ๆ เงินค่าตอบแทน
๒๓	-	-	๒๐-๓-๐๕-๔๗๐๒-๐๐๑	นายช่างเขียนแบบ	ปง./ชง.	๒๐-๓-๐๕-๔๗๐๒-๐๐๑	นายช่างเขียนแบบ	ปง./ชง.	๒๓๗,๕๐๐ (ค่ากลาง)	-	-	ว่าง
๒๔	-	-	๒๐-๓-๐๕-๔๗๐๗-๐๐๑	เจ้าพนักงานประปา	ปง./ชง.	๒๐-๓-๐๕-๔๗๐๗-๐๐๑	เจ้าพนักงานประปา	ปง./ชง.	๒๓๗,๕๐๐ (ค่ากลาง)	-	-	ว่าง
พนักงานจ้างตามภารกิจ												
๒๕	นายนิติพันธุ์ ไชยวัฒน์	ปวส. ไฟฟ้ากำลัง	-	ผู้ช่วยนายช่างไฟฟ้า	-	-	ผู้ช่วยนายช่างไฟฟ้า	-	๑๓๗,๐๐๐ (๑๔,๓๕๐x๑๒)	-	-	-
๒๖	-	-	-	ผู้ช่วยเจ้าพนักงานธุรการ	-	-	ผู้ช่วยเจ้าพนักงานธุรการ	-	๑๓๘,๐๐๐ (ค่ากลาง)	-	-	ว่าง
กองการศึกษา ศาสนาและวัฒนธรรม												
๒๗	-	-	๒๐-๓-๐๘-๒๑๐๗-๐๐๑	นักบริหารงานการศึกษา (ผู้อำนวยการกองการศึกษา)	ต้น	๒๐-๓-๐๘-๒๑๐๗-๐๐๑	นักบริหารงานการศึกษา (ผู้อำนวยการกองการศึกษา)	ต้น	๓๓๓,๖๐๐ (ค่ากลาง)	๔๒,๐๐๐ (๓,๕๐๐x๑๒)	-	ว่าง
๒๘	นายรัฐวุฒิ หาญชนะ	นิเทศศาสตรบัณฑิต (วิทยุกระจายเสียง ฯ)	๒๐-๓-๐๘-๓๘๐๓-๐๐๑	นักวิชาการศึกษา	ปก.	๒๐-๓-๐๘-๓๘๐๓-๐๐๑	นักวิชาการศึกษา	ปก.	๒๘๐,๐๘๐ (๒๓,๓๔๐x๑๒)	-	-	-
๒๙	-	-	๒๐-๓-๐๘-๔๑๐๑-๐๐๑	เจ้าพนักงานธุรการ	ปง./ชง.	๒๐-๓-๐๘-๔๑๐๑-๐๐๑	เจ้าพนักงานธุรการ	ปง./ชง.	๒๓๗,๕๐๐ (ค่ากลาง)	-	-	ว่าง
ศูนย์พัฒนาเด็กเล็ก อบอุ่นเมืองพะไล												
๓๐	-	-	-	นักบริหารงานการศึกษา (ผู้อำนวยการศูนย์พัฒนาเด็กเล็กฯ)	ต้น	-	นักบริหารงานการศึกษา (ผู้อำนวยการศูนย์พัฒนาเด็กเล็กฯ)	ต้น	-	-	-	-
๓๑	นางสาวปัญจาพัทธ์ แก้วนอก	ศึกษาศาสตรบัณฑิต	๒๐-๓-๐๘-๖๖๐๐-๓๕๖	ครู	-	๒๐-๓-๐๘-๖๖๐๐-๓๕๖	ครู	-	๓๒๑,๕๖๐ (๒๖,๘๓๐x๑๒)	-	-	ว่าง
๓๒	-	-	-	ผู้ดูแลเด็ก	-	-	ผู้ดูแลเด็ก	-	๑๐๘,๐๐๐ (๙,๐๐๐x๑๒)	-	-	ว่าง
๓๓	-	-	-	ผู้ดูแลเด็ก	-	-	ผู้ดูแลเด็ก	-	๑๐๘,๐๐๐ (๙,๐๐๐x๑๒)	-	-	ว่าง



ที่	ชื่อ-สกุล	คุณวุฒิการศึกษา	กรอบอัตรากำลังเดิม		กรอบอัตรากำลังใหม่		เงินเดือน			หมายเหตุ		
			เลขที่ตำแหน่ง	ตำแหน่ง	ระดับ	ตำแหน่ง	ตำแหน่ง	ระดับ	เงินเดือน		เงินประจำตำแหน่ง	เงินเพิ่มอื่น ๆ เงินค่าตอบแทน
หน่วยตรวจสอบภายใน												
๓๔	นางสาววิมลดา เรืองศักดิ์	บัญชีบัณฑิต (การบัญชีและการจัดการ)	๒๐-๓-๑๒-๓๒๐๕- ๐๐๑	นักวิชาการตรวจสอบภายใน	ปก.	๒๐-๓-๑๒-๓๒๐๕- ๐๐๑	นักวิชาการตรวจสอบภายใน	ปก.	๒๕๘,๐๐๐ (๒๑,๕๐๐x๑๒)	-	-	



# ภาคผนวก





ประกาศองค์การบริหารส่วนตำบลเมืองพะไล  
เรื่อง แผนอัตรากำลัง ๓ ปี ประจำปีงบประมาณ พ.ศ. ๒๕๖๗ - ๒๕๖๙  
ฉบับปรับปรุง ครั้งที่ ๓

\*\*\*\*\*

ด้วย องค์การบริหารส่วนตำบลเมืองพะไล ได้ประกาศใช้แผนอัตรากำลัง ๓ ปี ประจำปีงบประมาณ พ.ศ. ๒๕๖๗ - ๒๕๖๙ เมื่อวันที่ ๒๙ กันยายน ๒๕๖๖ ประกาศใช้แผนอัตรากำลัง ๓ ปี ประจำปีงบประมาณ พ.ศ. ๒๕๖๗ - ๒๕๖๙ ฉบับแก้ไขเพิ่มเติม (ฉบับที่ ๑) พ.ศ. ๒๕๖๗ เมื่อวันที่ ๘ กุมภาพันธ์ ๒๕๖๗ และประกาศใช้แผนอัตรากำลัง ๓ ปี ประจำปีงบประมาณ พ.ศ. ๒๕๖๗ - ๒๕๖๙ ฉบับแก้ไขเพิ่มเติม (ฉบับที่ ๑) พ.ศ. ๒๕๖๘ เมื่อวันที่ ๒๓ เมษายน ๒๕๖๘ ไปแล้วนั้น คณะกรรมการพนักงานส่วนตำบลจังหวัดนครราชสีมา มีมติเห็นชอบให้องค์การบริหารส่วนตำบลเมืองพะไล กำหนดตำแหน่งหัวหน้าฝ่ายบริหารงานทั่วไป (นักบริหารงานทั่วไป ระดับต้น) ในสำนักปลัดองค์การบริหารส่วนตำบล ในการประชุมครั้งที่ ๑๐/๒๕๖๘ เมื่อวันที่ ๒๗ ตุลาคม ๒๕๖๘

เพื่อให้การบริหารงานบุคคลขององค์การบริหารส่วนตำบลเมืองพะไล เป็นไปด้วยความเรียบร้อย และองค์การบริหารส่วนตำบลเมืองพะไล มีแผนอัตรากำลังที่ครอบคลุมภารกิจตามอำนาจหน้าที่ อาศัยอำนาจตามความนัยมาตรา ๑๕ และ ๒๕ วรรคท้าย แห่งพระราชบัญญัติระเบียบบริหารงานบุคคลส่วนท้องถิ่น พ.ศ. ๒๕๔๒ และมติคณะกรรมการพนักงานส่วนตำบลจังหวัดนครราชสีมา ในการประชุมครั้งที่ ๑๐/๒๕๖๘ เมื่อวันที่ ๒๗ ตุลาคม ๒๕๖๘ จึงประกาศใช้แผนอัตรากำลัง ๓ ปี ขององค์การบริหารส่วนตำบลเมืองพะไล ดังนี้

๑. ประกาศฉบับนี้เรียกว่า ประกาศองค์การบริหารส่วนตำบลเมืองพะไล เรื่อง แผนอัตรากำลัง ๓ ปี ประจำปีงบประมาณ พ.ศ. ๒๕๖๗ - ๒๕๖๙ ฉบับปรับปรุง ครั้งที่ ๓
๒. ประกาศฉบับนี้มีผลบังคับใช้นับตั้งแต่วันที่องค์การบริหารส่วนตำบลเมืองพะไลประกาศแผนอัตรากำลัง ๓ ปี ประจำปีงบประมาณ พ.ศ. ๒๕๖๗ - ๒๕๖๙ ฉบับปรับปรุงครั้งที่ ๓ เป็นต้นไป

จึงประกาศให้ทราบโดยทั่วกัน

ประกาศ ณ วันที่ ๓๑ ตุลาคม พ.ศ. ๒๕๖๘

(นายฤทธิ์ สีมา)

นายกองค์การบริหารส่วนตำบลเมืองพะไล



ประกาศองค์การบริหารส่วนตำบลเมืองพะไล  
เรื่อง การกำหนดโครงสร้างการแบ่งส่วนราชการขององค์การบริหารส่วนตำบลเมืองพะไล  
ปรับปรุงเพิ่มเติม ครั้งที่ ๑ พ.ศ. ๒๕๖๘

\*\*\*\*\*

ตามมติคณะกรรมการพนักงานส่วนตำบลจังหวัดนครราชสีมา ครั้งที่ ๑๐/๒๕๖๕ เมื่อวันที่ ๒๗ ตุลาคม ๒๕๖๘ มีมติเห็นชอบให้องค์การบริหารส่วนตำบลเมืองพะไล กำหนดตำแหน่งหัวหน้าฝ่ายบริหารงานทั่วไป (นักบริหารงานทั่วไป ระดับต้น) ในสำนักปลัดองค์การบริหารส่วนตำบล นั้น

อาศัยอำนาจตามมาตรา ๑๕ ประกอบมาตรา ๒๕ วรรคเจ็ด แห่งพระราชบัญญัติระเบียบบริหารงานบุคคลส่วนท้องถิ่น พ.ศ. ๒๕๔๒ ประกอบกับประกาศคณะกรรมการพนักงานส่วนตำบลจังหวัดนครราชสีมา เรื่อง หลักเกณฑ์และเงื่อนไขเกี่ยวกับการบริหารงานบุคคล ลงวันที่ ๒๔ ตุลาคม ๒๕๔๕ ประกาศคณะกรรมการพนักงานส่วนตำบลจังหวัดนครราชสีมา เรื่อง หลักเกณฑ์และเงื่อนไขเกี่ยวกับโครงสร้างการแบ่งส่วนราชการ วิธีการบริหารและปฏิบัติงานของพนักงานส่วนตำบล และกิจการอันเกี่ยวกับการบริหารงานบุคคล ในองค์การบริหารส่วนตำบล (ฉบับที่ ๒) พ.ศ. ๒๕๖๓ และประกาศคณะกรรมการพนักงานส่วนตำบลจังหวัดนครราชสีมา เรื่อง กำหนดกอง สำนักหรือส่วนราชการที่เรียกชื่ออย่างอื่นขององค์การบริหารส่วนตำบล พ.ศ. ๒๕๖๓ จึงประกาศกำหนดโครงสร้างการแบ่งส่วนราชการ ดังนี้

ข้อ ๑ ประกาศฉบับนี้เรียกว่า ประกาศองค์การบริหารส่วนตำบลเมืองพะไล เรื่อง การกำหนดโครงสร้างการแบ่งส่วนราชการขององค์การบริหารส่วนตำบลเมืองพะไล ปรับปรุงเพิ่มเติม ครั้งที่ ๑ พ.ศ. ๒๕๖๘

ข้อ ๒ ประกาศฉบับนี้ มีผลใช้บังคับตั้งแต่วันที่ ๓๑ ตุลาคม ๒๕๖๘ เป็นต้นไป

ข้อ ๓ กำหนดโครงสร้างแบ่งส่วนราชการ ประกอบด้วย

๑. ปลัดองค์การบริหารส่วนตำบล

๒. หน่วยตรวจสอบภายใน แบ่งงานภายในทั้งหมด ๑ งาน ดังนี้

- งานตรวจสอบภายใน

๓. สำนักปลัดองค์การบริหารส่วนตำบล แบ่งฝ่ายภายในส่วนราชการทั้งหมด ๑ ฝ่าย และแบ่งงานภายในทั้งหมด ๑๑ งาน ดังนี้

(๑) งานนิติการ ประกอบด้วย

- งานกฎหมายและคดี

- งานร้องเรียนร้องทุกข์และอุทธรณ์

- งานข้อบัญญัติและระเบียบ

(๒) งานป้องกันและบรรเทาสาธารณภัย ประกอบด้วย

- งานอำนวยการ

- งานป้องกัน

- งานฟื้นฟู

- งานกู้ภัย

(๓) งานสวัสดิการสังคม ประกอบด้วย

- งานสงเคราะห์เด็ก สตรี คนชรา

- งานสงเคราะห์ผู้พิการ

- งานส่งเสริมสุขภาพ
  - งานข้อมูล
  - (๔) งานส่งเสริมและพัฒนาอาชีพ ประกอบด้วย
    - งานฝึกอบรมอาชีพ
    - งานพัฒนาศักยภาพกลุ่ม
    - งานส่งเสริมทุนกลุ่มอาชีพ
  - (๕) งานส่งเสริมการเกษตร ประกอบด้วย
    - งานวิชาการเกษตรและเทคโนโลยี
    - งานส่งเสริม ปรับปรุง ขยายพันธุ์พืช
    - งานป้องกันและรักษาโรคและศัตรูพืช
    - งานเพาะชำและปุ๋ยเคมี
    - งานส่งเสริมการแปรรูปผลิตภัณฑ์การเกษตร
    - งานบรรจุภัณฑ์และร้านค้าสาธิต
  - (๖) งานส่งเสริมปศุสัตว์ ประกอบด้วย
    - งานข้อมูลวิชาการและเทคโนโลยี
    - งานส่งเสริม ปรับปรุง ขยายพันธุ์สัตว์
    - งานควบคุมและป้องกันโรคระบาด
  - (๗) งานบริหารงานสาธารณสุข ประกอบด้วย
    - งานส่งเสริมและเผยแพร่
    - งานกำจัดมูลฝอยและน้ำเสีย
    - งานอนามัยและสิ่งแวดล้อม
    - งานควบคุมมลพิษ
    - งานศึกษาและวิเคราะห์ผลกระทบต่อสิ่งแวดล้อม
    - งานติดตามและตรวจสอบ
- ๓.๑ ฝ่ายบริหารงานทั่วไป แบ่งงานภายในฝ่ายทั้งหมด ๔ งาน ดังนี้
- (๑) งานบริหารงานทั่วไป ประกอบด้วย
    - งานสารบรรณ
    - งานธุรการ
    - งานอำนวยความสะดวก และข้อมูลข่าวสาร
    - งานเลือกตั้ง และงานทะเบียนข้อมูล
    - งานข้อมูลและประชาสัมพันธ์
    - งานรัฐพิธี
    - งานควบคุมการรับจ่ายพัสดุประจำสำนักปลัด
    - งานราชการอื่นๆ ที่มีได้กำหนดให้เป็นหน้าที่ของ กอง สำนัก หรือ
  - (๒) งานการเจ้าหน้าที่ ประกอบด้วย
    - งานสรรหาและบรรจุแต่งตั้ง
    - งานส่งเสริมและพัฒนาบุคลากร
    - งานวินัยและส่งเสริมคุณธรรม

ส่วนราชการใด

- งานสิทธิและสวัสดิการ
- งานคัดเลือกเพื่อเลื่อนและแต่งตั้ง
- งานประเมินผลการปฏิบัติงานและเลื่อนขั้น
- งานวิเคราะห์และวางแผนอัตรากำลัง
- งานข้อมูลบุคลากรแห่งชาติ
- งานบุคลากรทางการศึกษา

(๓) งานยุทธศาสตร์และงบประมาณ ประกอบด้วย

- งานนโยบายและแผนพัฒนา
- งานวิชาการ
- งานข้อมูลและการประชาสัมพันธ์
- งานงบประมาณ

(๔) งานกิจการสภา อบต. ประกอบด้วย

- งานระเบียบข้อบังคับการประชุม
- งานการประชุม
- งานอำนวยความสะดวกและการประสานงาน

๔. กองคลัง แบ่งงานภายในส่วนราชการทั้งหมด ๓ งาน ดังนี้

๔.๑ งานการเงินและบัญชี ประกอบด้วย

- งานรับ-เบิกจ่ายเงิน
- งานจัดทำฎีกาเบิกจ่ายเงิน
- งานเก็บรักษาเงิน
- งานการบัญชี
- งานทะเบียนคุมการเบิกจ่ายเงิน
- งานการเงินและงบทดลอง
- งานงบแสดงฐานะทางการเงิน

๔.๒ งานพัฒนารายได้ ประกอบด้วย

- งานภาษีอากร ค่าธรรมเนียมและค่าเช่า
- งานพัฒนารายได้
- งานควบคุมกิจการค้าและค่าปรับ
- งานทะเบียนควบคุมและเร่งรัดรายได้
- งานแผนที่และทะเบียนทรัพย์สิน

๔.๓ งานพัสดุและทรัพย์สิน ประกอบด้วย

- งานพัสดุ
- งานทะเบียนเบิกจ่ายวัสดุครุภัณฑ์

๕. กองช่าง แบ่งงานภายในส่วนราชการทั้งหมด ๔ งาน ดังนี้

๕.๑ งานแบบแผนและก่อสร้าง ประกอบด้วย

- งานก่อสร้าง และบูรณะถนน
- งานก่อสร้างสะพาน เขื่อนทดน้ำ
- งานข้อมูลก่อสร้าง

๕.๒ งานสำรวจและออกแบบ ประกอบด้วย

- งานประเมินราคา
- งานควบคุมการก่อสร้างอาคาร
- งานออกแบบและบริการข้อมูล

๕.๓ งานสาธารณูปโภค ประกอบด้วย

- งานประสานกิจการประปา
- งานไฟฟ้าสาธารณะ
- งานระบายน้ำ

๕.๔ งานผังเมือง ประกอบด้วย

- งานสำรวจและแผนที่
- งานวางผังพัฒนาเมือง
- งานควบคุมทางผังเมือง

๖. กองการศึกษา ศาสนา และวัฒนธรรม แบ่งงานภายในส่วนราชการทั้งหมด ๔ งาน ดังนี้

๖.๑ งานส่งเสริมกิจการโรงเรียน ประกอบด้วย

- งานข้อมูล
- งานประสานกิจกรรม
- งานส่งเสริมการศึกษา

๖.๒ งานศูนย์พัฒนาเด็กเล็ก ประกอบด้วย

- งานข้อมูลพัฒนาเด็กเล็ก
- งานวิชาการและส่งเสริมพัฒนาเด็กเล็ก
- งานกิจกรรมศูนย์พัฒนาเด็กเล็ก
- งานติดตามและประเมินผล

๖.๓ งานกีฬาและนันทนาการ ประกอบด้วย

- งานศูนย์เยาวชน
- งานการกีฬา
- งานฝึกอบรมพัฒนาการ
- งานติดตามและประเมินผล

๖.๔ งานส่งเสริมการศึกษา ศาสนา และวัฒนธรรม ประกอบด้วย

- งานบำรุงรักษาศิลปะ จาริตประเพณี ภูมิปัญญาท้องถิ่น
- งานทำนุบำรุงศาสนาและส่งเสริมวัฒนธรรม
- งานบริหารการศึกษา

จึงประกาศให้ทราบโดยทั่วกัน

ประกาศ ณ วันที่ ๓๑ ตุลาคม พ.ศ. ๒๕๖๘

(นายฤทธิ์ สีมา)

นายกองค์การบริหารส่วนตำบลเมืองพะไล

รายงานการประชุมคณะกรรมการพนักงานส่วนตำบลจังหวัดนครราชสีมา  
ครั้งที่ ๑๐/๒๕๖๘

วันจันทร์ที่ ๒๗ ตุลาคม ๒๕๖๘ เวลา ๑๓.๓๐ น.

ณ ห้องประชุมหลวงพ่อกุณปริสุทโธ ชั้น ๓

ศาลากลางจังหวัดนครราชสีมา

\*\*\*\*\*

ผู้มาประชุม

๑. นายสมเกียรติ	วิริยะกุลนันท์	รองผู้ว่าราชการจังหวัดนครราชสีมา	ประธานกรรมการ
๒. นายคณิศรชนม์	ศรีเจริญ	ปลัดจังหวัดนครราชสีมา	กรรมการ
๓. นางพรณี	คนรู้	(แทน) หัวหน้าสำนักงานจังหวัดนครราชสีมา	กรรมการ
๔. นางสาวเฉลิมสิริ	ทองเนตร	(แทน) คลังจังหวัดนครราชสีมา	กรรมการ
๕. นายพุทธิชาติ	สามงาม	(แทน) โยธาธิการและผังเมืองนครราชสีมา	กรรมการ
๖. นางสาวนงคราญ	จงใจรักษ์	(แทน) เจ้าพนักงานที่ดินจังหวัดนครราชสีมา	กรรมการ
๗. นายอนันต์	ถ้าทอง	ท้องถิ่นจังหวัดนครราชสีมา	กรรมการ
๘. นางวิไลวรรณ	สาพิลาศ	(แทน) นายอำเภอเมืองนครราชสีมา	กรรมการ
๙. นายธรรมอำนาจ	ดวงบุปผา	(แทน) นายอำเภอปากช่อง	กรรมการ
๑๐. นายธีระ	กลั่นลำควน	ผู้ทรงคุณวุฒิ	กรรมการ
๑๑. นายมูรธาธีร์	รักษาติเจริญ	ผู้ทรงคุณวุฒิ	กรรมการ
๑๒. นายมงคล	วัฒนกุล	ผู้ทรงคุณวุฒิ	กรรมการ
๑๓. นายชัยยงค์	สมภิมย์	ผู้ทรงคุณวุฒิ	กรรมการ
๑๔. นายฉัตรชัย	รุ่งเจริญพงษ์	ผู้ทรงคุณวุฒิ	ติดภารกิจ
๑๕. นายอนุกุล	แสงทองฉาย	ผู้ทรงคุณวุฒิ	ติดภารกิจ
๑๖. นายกัมปนาท	สุประพนธ์	ผู้ทรงคุณวุฒิ	กรรมการ
๑๗. นายทวีศิลป์	เสนามา	ผู้ทรงคุณวุฒิ	กรรมการ
๑๘. นายสมศักดิ์	สนองผืน	ผู้ทรงคุณวุฒิ	กรรมการ
๑๙. นายจำเริญ	เปล้ากระโทก	นายก อบต.หนองบัวศาลา	กรรมการ
๒๐. นายสุริยะ	เลียนอย่าง	นายก อบต.หินโคน	กรรมการ
๒๑. นายสายันต์	เสริมสิริอำพร	ประธานสภา อบต.สระตะเคียน	กรรมการ
๒๒. นายประทุม	ชัตวิญญา	ประธานสภา อบต.สุขเกษม	ติดราชการ
๒๓. นายทวีชัย	กุดกระโทก	ประธานสภา อบต.หนองบัวศาลา	กรรมการ
๒๔. นายนิธิต	คงอินทร์	ปลัด อบต.โคกไทย	กรรมการ
๒๕. นายภัทรพล	ธนัทโรจนกุล	ปลัด อบต.โนนแดง	กรรมการ
๒๖. ว่าที่ร้อยตรีเดชา	ประจูดทะเล	ปลัด อบต.มะเรียง	กรรมการ
๒๗. นายทองใบ	หนูไพล	ผู้อำนวยการกลุ่มงานมาตรฐานฯ	(เลขานุการ)
๒๘. นางสาวลักขณ์นาวรรณ	พูนขุนทด	นักส่งเสริมการปกครองท้องถิ่นชำนาญการพิเศษ (ผู้ช่วยเลขานุการ ๑)	
๒๙. นางสาวภรพักษ์	เก็นกลาง	นักส่งเสริมการปกครองท้องถิ่นชำนาญการ (ผู้ช่วยเลขานุการ ๒)	

ผู้ไม่มาประชุม

๑. นายคมแสน

พิลาสมบัติ

นายก อบต.วังไม้แดง

ติดราชการ




/ผู้เข้าร่วมประชุม...

ผู้เข้าร่วมประชุม

๑. นายทรงศน์ธรรม	ภูวรัตน์โชติ	ผู้อำนวยการกลุ่มงานกฎหมาย ระเบียบและเรื่องร้องทุกข์
๒. นางสาววัชรียา	โปร่งกลาง	นักส่งเสริมการปกครองท้องถิ่นชำนาญการ
๓. นางสาวปองใจ	เปรมปรีชา	นักส่งเสริมการปกครองท้องถิ่นชำนาญการ
๔. นางสาวอารีรัตน์	ชั้นโคกสูง	นักส่งเสริมการปกครองท้องถิ่นปฏิบัติการ
๕. นางสาวศิริกาญจน์	แก้วแสนชัย	นักส่งเสริมการปกครองท้องถิ่นปฏิบัติการ
๖. นางสาวทรายแก้ว	สะภา	นักส่งเสริมการปกครองท้องถิ่นปฏิบัติการ
๗. นายเฉลิมวุฒิ	กองแก้ว	นิติกรชำนาญการ
๘. นายกิตติวัฒน์	จันทร์เสน	นิติกรปฏิบัติการ

เริ่มประชุมเวลา ๑๓.๓๐ น.

ระเบียบวาระที่ ๑ เรื่องประธานแจ้งให้ที่ประชุมทราบ

ประธานฯ (รองสมเกียรติ) ที่ประชุมครบองค์ประชุม ประธานกล่าวเปิดการประชุม แนะนำตนเอง และดำเนินการประชุมตามระเบียบวาระ ดังนี้

ระเบียบวาระที่ ๒ เรื่องรับรองรายงานการประชุม ครั้งที่ ๙/๒๕๖๘ เมื่อวันที่ ๒๖ กันยายน ๒๕๖๘  
มติที่ประชุม รับรองรายงานการประชุม ครั้งที่ ๙/๒๕๖๘ เมื่อวันที่ ๒๖ กันยายน ๒๕๖๘ ตามหนังสือสำนักงานส่งเสริมการปกครองท้องถิ่นจังหวัดนครราชสีมาที่ นม ๐๐๒๓.๒/ว ๑๐๖๐ ลงวันที่ ๒๙ กันยายน ๒๕๖๘

ระเบียบวาระที่ ๓ เรื่องติดตามผลการดำเนินการจากการประชุม ครั้งที่ ๙/๒๕๖๘ เมื่อวันที่ ๒๖ กันยายน ๒๕๖๘

๓.๑ การเลื่อนระดับและแต่งตั้งพนักงานส่วนตำบลให้ดำรงตำแหน่งในระดับที่สูงขึ้น ในตำแหน่งประเภททั่วไปและประเภทวิชาการสำหรับสายงานที่เริ่มต้นจากระดับปฏิบัติงานและระดับปฏิบัติการ องค์การบริหารส่วนตำบล ทั้ง ๖ แห่ง ได้ดำเนินการออกคำสั่งเลื่อนระดับฯ ทั้ง ๖ ราย แล้ว

๓.๒ การโอนพนักงานส่วนตำบล (สายงานผู้บริหาร) องค์การบริหารส่วนตำบล ทั้ง ๑๘ แห่ง ได้ดำเนินการออกคำสั่งทั้ง ๑๘ ราย แล้ว

๓.๓ การโอนพนักงานส่วนตำบล (สายงานผู้ปฏิบัติ) องค์การบริหารส่วนตำบล ทั้ง ๒๖ แห่ง ได้ดำเนินการออกคำสั่ง ทั้ง ๒๖ ราย แล้ว

๓.๔ การโอน (ย้าย) พนักงานส่วนตำบล องค์การบริหารส่วนตำบล ทั้ง ๕ แห่ง ได้ดำเนินการออกคำสั่ง ทั้ง ๕ ราย แล้ว

๓.๕ การโอน (ย้าย) พนักงานส่วนตำบลไปส่วนราชการอื่น องค์การบริหารส่วนตำบล ทั้ง ๑๖ แห่ง ได้ดำเนินการออกคำสั่งทั้ง ๑๖ ราย แล้ว

๓.๖ การย้ายพนักงานส่วนตำบลไปดำรงตำแหน่งใหม่ในองค์การบริหารส่วนตำบล จำนวน ๔ แห่ง องค์การบริหารส่วนตำบลได้ดำเนินการออกคำสั่งทั้ง ๔ ราย แล้ว

๓.๗ การรับโอน (ย้าย) พนักงานส่วนท้องถิ่นอื่นและรับโอนข้าราชการประเภทอื่น มาแต่งตั้งเป็นพนักงานส่วนตำบล องค์การบริหารส่วนตำบล ทั้ง ๒๑ แห่ง ได้ดำเนินการออกคำสั่ง ทั้ง ๒๑ ราย แล้ว

๓.๘ การโอน (ย้าย) พนักงานส่วนตำบลผู้ผ่านการสรรหาเพื่อแต่งตั้งให้ดำรงตำแหน่ง สายงานผู้บริหาร องค์การบริหารส่วนตำบลทั้ง ๑๑ แห่ง ได้ดำเนินการออกคำสั่งทั้ง ๑๑ ราย แล้ว

จึงนำเสนอที่ประชุม ก.อบต.จังหวัดนครราชสีมา เพื่อโปรดทราบ  
มติที่ประชุม รับทราบ



/ระเบียบวาระที่ ๕...

๕.๑๓ ขอความเห็นชอบผลการประเมินการกำหนดโครงสร้างการแบ่งส่วนราชการ (การเปิดฝ่าย) ขององค์การบริหารส่วนตำบล

**๑. เรื่องเดิม**

องค์การบริหารส่วนตำบลในเขตจังหวัดนครราชสีมา ได้รายงานขอความเห็นชอบการกำหนดโครงสร้างการแบ่งส่วนราชการ (กรณีเปิดฝ่าย) ในองค์การบริหารส่วนตำบลต่อคณะกรรมการพนักงานส่วนตำบลจังหวัดนครราชสีมา (ก.อบต.จังหวัดนครราชสีมา) จำนวน ๒ แห่ง ดังนี้

๑.๑ องค์การบริหารส่วนตำบลเมืองพะไล อำเภอบัวลาย รายงานขอความเห็นชอบเปิดฝ่ายบริหารงานทั่วไป ในสำนักปลัดองค์การบริหารส่วนตำบล และขอกำหนดตำแหน่ง หัวหน้าฝ่ายบริหารงานทั่วไป (นักบริหารงานทั่วไป ระดับต้น) จำนวน ๑ อัตรา

๑.๒ องค์การบริหารส่วนตำบลโตนด อำเภอโนนสูง รายงานขอความเห็นชอบเปิดฝ่ายบริหารงานคลัง ในกองคลัง และขอกำหนดตำแหน่ง หัวหน้าฝ่ายบริหารงานคลัง (นักบริหารงานการคลัง ระดับต้น) จำนวน ๑ อัตรา

คณะกรรมการพนักงานส่วนตำบลจังหวัดนครราชสีมา (ก.อบต.จังหวัดนครราชสีมา) ได้มีมติเห็นชอบให้แต่งตั้งคณะกรรมการประเมินเพื่อปรับปรุงและกำหนดโครงสร้างส่วนราชการขององค์การบริหารส่วนตำบล ในการประชุมครั้งที่ ๙/๒๕๖๘ เมื่อวันที่ ๒๖ กันยายน ๒๕๖๘

**๒. ข้อเท็จจริง**

คณะกรรมการประเมินการปรับปรุงและกำหนดโครงสร้างส่วนราชการขององค์การบริหารส่วนตำบล ได้ดำเนินการประเมินตัวชี้วัดที่ ก.อบต. กำหนดและประมวลผลคะแนนตามตัวชี้วัด ด้านปริมาณงาน ด้านคุณภาพ ด้านการพัฒนางานองค์กร ความยุ่งยากซับซ้อนของงานรวมถึงตัวชี้วัดด้านต่าง ๆ ภายใต้การวิเคราะห์ค่างานเป็นสำคัญแล้ว เมื่อวันที่ ๗ ตุลาคม ๒๕๖๘ (รายละเอียดตามบัญชีแนบท้าย )

**๓. ระเบียบ/ข้อกฎหมาย**

๓.๑ ประกาศคณะกรรมการพนักงานส่วนตำบลจังหวัดนครราชสีมา เรื่อง หลักเกณฑ์และเงื่อนไขเกี่ยวกับโครงสร้างส่วนราชการและระดับตำแหน่งขององค์การบริหารส่วนตำบล (ฉบับที่ ๒) พ.ศ. ๒๕๖๒

ข้อ ๖ องค์การบริหารส่วนตำบลประเภทสามัญ ให้มีระดับตำแหน่งสายงานผู้บริหาร ดังนี้ ฯลฯ

๖.๔ ตำแหน่งหัวหน้าฝ่ายในแต่ละส่วนราชการ มีจำนวนไม่เกิน ๒ ฝ่าย ให้เป็นประเภทบริหารท้องถิ่น ระดับต้น

ฯลฯ

๓.๒ หนังสือสำนักงาน ก.อบต. ที่ มท ๐๘๐๙.๒/ว ๒๑ ลงวันที่ ๑๔ กุมภาพันธ์ ๒๕๖๓ แนวทางปฏิบัติตามประกาศ ก.อบต. เรื่อง มาตรฐานทั่วไปเกี่ยวกับโครงสร้างส่วนราชการ และระดับตำแหน่งขององค์การบริหารส่วนตำบล (ฉบับที่ ๒) พ.ศ. ๒๕๖๒ (แนบท้ายหนังสือสำนักงาน ก.อบต.ที่ มท ๐๘๐๙.๒/ว ๒๑ ลงวันที่ ๑๔ กุมภาพันธ์ ๒๕๖๓) กำหนดแนวทางปฏิบัติ ดังนี้



๓.๒.๑ การกำหนดตำแหน่งหัวหน้าฝ่าย ให้องค์การบริหารส่วนตำบลเสนอ  
เรื่องการขอกำหนดตำแหน่งหรือปรับปรุงตำแหน่งต่อคณะกรรมการพนักงานส่วนตำบล (ก.อบต.จังหวัด)  
พิจารณาให้ความเห็นชอบเกี่ยวกับปริมาณงานและความยุ่งยากซับซ้อนของงานภายใต้หลักการวิเคราะห์ค่างาน  
เป็นสำคัญ โดยมีให้ปรับปรุงตำแหน่งรองรับเพื่อเหตุผลด้านตัวบุคคล ทั้งนี้ เพื่อมิให้เกิดปัญหาคนล้นงานและ  
เป็นการประหยัดงบประมาณรายจ่ายด้านการบริหารงานบุคคลด้วย โดยให้องค์การบริหารส่วนตำบลแต่งตั้ง  
คณะกรรมการประเมินการกำหนดตำแหน่งหรือการปรับปรุงตำแหน่งหัวหน้าฝ่าย ดังนี้

(๑) ผู้ทรงคุณวุฒิที่ ก.อบต.จังหวัด คัดเลือก ประธาน

(๒) ผู้แทนส่วนราชการที่เกี่ยวข้องที่ ก.อบต.จังหวัด กรรมการ  
คัดเลือก จำนวน ๒ คน

(๓) ผู้นำชุมชนในเขต อบต. ที่เสนอขอกำหนดหรือปรับปรุง กรรมการ  
ระดับตำแหน่งที่ ก.อบต.จังหวัด คัดเลือก จำนวน ๑ คน

(๔) ท้องถิ่นจังหวัดหรือผู้ที่ท้องถิ่นจังหวัดมอบหมาย กรรมการและเลขานุการ  
โดยให้ท้องถิ่นจังหวัดแต่งตั้งผู้ช่วยเลขานุการได้ จำนวน ๑ คน

ให้คณะกรรมการมีหน้าที่ดำเนินการประเมินตามตัวชี้วัดที่ ก.อบต.กำหนด  
ประมวลผลคะแนนตามตัวชี้วัด รายงานการประเมินต่อองค์การบริหารส่วนตำบลเพื่อเสนอคณะกรรมการ  
พนักงานส่วนตำบล (ก.อบต.จังหวัด) พิจารณาให้ความเห็นชอบ ภายใต้เงื่อนไข

ฯลฯ

๓.๒.๒ การกำหนดตำแหน่งหัวหน้าฝ่าย ให้องค์การบริหารส่วนตำบล  
เสนอปริมาณงานและคุณภาพงานเพื่อกำหนดตำแหน่งหัวหน้าฝ่ายตามโครงสร้างส่วนราชการระดับกองหรือ  
ระดับสำนักได้ตามความเหมาะสมและประหยัด เพื่อมิให้เกิดภาระค่าใช้จ่ายด้านการบริหารงานบุคคลมากเกินไป  
ร้อยละ ๔๐ ตามมาตรา ๓๕ แห่งพระราชบัญญัติระเบียบบริหารงานบุคคลส่วนท้องถิ่น พ.ศ. ๒๕๔๒  
ทั้งนี้ ส่วนราชการระดับกองในองค์การบริหารส่วนตำบล ประเภทสามัญ สามารถกำหนดฝ่ายได้ไม่เกิน ๒ ฝ่าย  
ซึ่งต้องกำหนดให้มีตำแหน่งหัวหน้าฝ่าย (นักบริหารงาน ระดับต้น) และในแต่ละฝ่ายต้องกำหนดตำแหน่ง  
สายงานผู้ปฏิบัติ ไม่น้อยกว่า ๒ อัตรา โดยให้มีตำแหน่งประเภทวิชาการอย่างน้อย ๑ อัตรา สำหรับองค์การ  
บริหารส่วนตำบลประเภทสามัญ ระดับสูงและประเภทพิเศษ สามารถจัดตั้งฝ่ายในแต่ละส่วนราชการ ได้ตาม  
ความเหมาะสม แต่ไม่น้อยกว่า ๒ ฝ่าย ทั้งนี้ การกำหนดตำแหน่งหัวหน้าฝ่ายหรือปรับปรุงตำแหน่งหัวหน้าฝ่าย  
ให้ถือปฏิบัติตามหนังสือแจ้งแนะนำการจัดตั้งหรือปรับปรุงโครงสร้างส่วนราชการขององค์กรปกครอง  
ส่วนท้องถิ่น กรณีที่กำหนดโครงสร้างฝ่ายแตกต่างจากที่ ก.อบต.กำหนดให้ ก.อบต.จังหวัด รายงานขอความเห็นชอบ  
ต่อ ก.อบต. ก่อน

ฯลฯ

ทั้งนี้ ส่วนราชการที่ขอประเมินต้องผ่านการประเมินตัวชี้วัดค่างาน โดยกำหนด  
ตำแหน่งระดับต้น ต้องได้คะแนนรวมตั้งแต่ ๔๖๐ คะแนนขึ้นไป



/๔. ข้อพิจารณา...

๔. ข้อพิจารณา

ฝ่ายเลขานุการฯ ตรวจสอบแล้ว เป็นไปตามระเบียบ กฎหมาย และหนังสือสั่งการที่เกี่ยวข้อง จึงเห็นควรเห็นชอบให้ปรับปรุงและกำหนดโครงสร้างส่วนราชการขององค์การบริหารส่วนตำบลได้ตามเสนอ

จึงนำเสนอ ก.อบต.จังหวัดนครราชสีมาเพื่อพิจารณาให้ความเห็นชอบ

มติที่ประชุม เห็นชอบผลการประเมินการกำหนดโครงสร้างการแบ่งส่วนราชการขององค์การบริหารส่วนตำบล (กรณีขอเปิดฝ่าย) ทั้ง ๒ แห่ง ตามบัญชีแนบท้ายวาระที่ ๕.๑๓.๑ - ๕.๑๓.๒ และให้องค์การบริหารส่วนตำบล ออกประกาศกำหนดโครงสร้างการแบ่งส่วนราชการฯ ภายใน ๑๕ วันหลังจากได้รับทราบมติและรายงานให้ ก.อบต.จังหวัดนครราชสีมาทราบ

/บัญชีแนบท้าย ๕.๑๓.๑...



มติการประชุมคณะกรรมการพนักงานส่วนตำบลจังหวัดนครราชสีมา  
ครั้งที่ ๑๐/๒๕๖๘ วันที่ ๒๗ ตุลาคม ๒๕๖๘  
บัญชีแนบท้าย ๔.๑๓.๑ ขอความเห็นชอบกำหนดฝ่ายบริหารงานทั่วไปและกำหนดหัวหน้าฝ่ายบริหารงานทั่วไป (นักบริหารงานทั่วไป ระดับต้น)  
องค์การบริหารส่วนตำบลเมืองพะไล อำเภอบัวลาย จังหวัดนครราชสีมา

ที่	สังกัด	ตำแหน่ง	ภาระค่าใช้จ่าย ตามมาตรา ๓๕ (เฉลี่ย ๒ ปี)	งบประมาณ เพื่อการพัฒนา ปีที่ผ่านมา	คะแนนด้านความรู้ และทักษะที่จำเป็นในงาน		คะแนนด้านความคิด และการตัดสินใจแก้ปัญหา		คะแนนด้านภาระ ความรับผิดชอบ		คะแนนที่ได้ จากการ ประเมินค่างาน (คะแนนเต็ม ๕.๐๐ คะแนน)	มติ ก.อบต. จ.นม	หมายเหตุ
					ลักษณะ งาน	การบริหาร งาน	การสื่อสาร และปฏิสัมพันธ์	การปฏิบัติงาน ในหน้าที่ที่ได้รับ	อิสระในการ ปฏิบัติงาน	ขอบเขต ความรับผิดชอบ			
๑	สำนักปลัด อบต. อบต.เมืองพะไล อ.บัวลาย จ.นครราชสีมา	- ฝ่ายบริหารงานทั่วไป - หัวหน้าฝ่ายบริหารงานทั่วไป (นักบริหารงานทั่วไป ระดับต้น)	๓๒.๙๘	๔๖.๔๒	๘๐.๐๐	๔๓.๐๐	๔๙.๐๐	๘๙.๐๐	๕๙.๐๐	๘๙.๐๐	๘๙.๐๐	เห็นชอบ	

ส่วนราชการที่ขอประเมินต้องผ่านการประเมินตัววัดค่างาน โดยกำหนดตำแหน่งระดับต้น คะแนนเต็ม ๑,๐๐๐ คะแนน ต้องได้คะแนนรวมตั้งแต่ ๔๖๐ คะแนนขึ้นไป



