

คู่มือ  
งานป้องกันและบรรเทาสาธารณภัย



องค์การบริหารส่วนตำบลเมืองพะไล  
อำเภอบัวลาย จังหวัดนครราชสีมา

## คำนำ

ด้วยปัจจุบันสถานการณ์สาธารณสุขภัย ยังคงมีแนวโน้มจะเกิดขึ้นอย่างต่อเนื่องและซับซ้อนมากยิ่งขึ้น เนื่องจากความแปรปรวนของสภาพภูมิอากาศโลก ความเสื่อมโทรมของทรัพยากรธรรมชาติประกอบกับการเปลี่ยนแปลงโครงสร้างทางสังคม จากสังคมชนบทไปสู่สังคมเมืองอย่างรวดเร็ว ส่งผลให้ความเสียหายจากเหตุการณ์สาธารณสุขภัยมีความรุนแรงเพิ่มขึ้น ทั้งภัยที่เกิดขึ้นเองโดยธรรมชาติ เช่น อุทกภัย วัตภัยภัยแล้ง ภัยหนาว และภัยที่เกิดจากการกระทำของมนุษย์ เช่น อัคคีภัยอุบัติเหตุ การรั่วไหลของสารเคมีอันตรายรวมทั้ง สาธารณภัยหรืออุบัติเหตุต่างๆที่เกิดขึ้น

การปฏิบัติงานด้านการป้องกันและบรรเทาสาธารณภัย ขององค์กรปกครองส่วนท้องถิ่นจึงมีความสำคัญเป็นอย่างยิ่งในการป้องกัน ช่วยเหลือและบรรเทาสาธารณภัยต่างๆที่เกิดขึ้น เจ้าหน้าที่ผู้ปฏิบัติงานจึงต้องมีความรู้ ทักษะ และความเข้าใจในขั้นการปฏิบัติงานอย่างถ่องแท้ จึงจะสามารถปฏิบัติงานได้อย่างถูกต้องรวดเร็ว มีประสิทธิภาพ ประสิทธิผล

ดังนั้นคณะผู้จัดทำคู่มือการปฏิบัติงานเล่มนี้ได้รวบรวมเนื้อหาสาระ หน้าที่ ลักษณะงาน และขั้นตอนการปฏิบัติงานป้องกันและบรรเทาสาธารณภัย จัดทำเป็นรูปเล่มไว้ เพื่อใช้เป็นคู่มือในการปฏิบัติงานตลอดจนการสร้าง ความเข้าใจและความร่วมมือต่างๆจากผู้ที่มีส่วนได้ส่วนเสียในการปฏิบัติงานป้องกันและบรรเทาสาธารณภัยองค์กรปกครองส่วนท้องถิ่น เพื่อให้เข้าใจถึงบทบาทหน้าที่ ลักษณะงานและขั้นตอนการปฏิบัติงานป้องกันและบรรเทาสาธารณภัยได้ดียิ่งขึ้น

งานป้องกันและบรรเทาสาธารณภัย  
คณะกรรมการผู้จัดทำคู่มือปฏิบัติงาน

สารบัญ

หน้า

คำนำ	ก
สารบัญ	ข
หลักการและเหตุผล	๑
วัตถุประสงค์	๑
นิยามศัพท์	๑
การจัดตั้งกองอำนาจการป้องกันและบรรเทาสาธารณภัย	๒
สถานที่ตั้ง	๔
แนวทางปฏิบัติ	๔
การปฏิบัติในสถานการณ์ฉุกเฉิน	๗
การอพยพ	๙
กระบวนการ/ขั้นตอน/และระยะเวลาการบริการประชาชน	
งานป้องกันและบรรเทาสาธารณภัยองค์การบริหารส่วนตำบลเมืองพะไล	
แบบลงทะเบียนขอรับความช่วยเหลือของประชาชน(กรณีร้องขอด้วยตนเอง)	๑๖
แบบลงทะเบียนขอรับความช่วยเหลือของประชาชน(กรณีร้องขอด้วยผู้แทน)	๑๗
คำร้องทุกข์ร้องเรียน/	๑๘

## คู่มือการปฏิบัติงาน

### งานป้องกันและบรรเทาสาธารณภัย องค์การบริหารส่วนตำบลเมืองพะไล

#### ๑. หลักการและเหตุผล

ปัจจุบันสถานการณ์สาธารณภัยของประเทศไทยทั้งที่เกิดจากธรรมชาติ และการกระทำของมนุษย์ มีปัจจัยหลักมาจากสาเหตุหลายประการ ได้แก่ สาเหตุที่เกิดจากธรรมชาติ เช่น อุทกภัย ดินโคลนถล่ม แผ่นดินไหวพายุฤดูร้อน มีความถี่และความรุนแรงมากขึ้น สาเหตุที่เกิดจากการกระทำของมนุษย์ เช่น การตัดไม้ทำลายป่า การใช้ทรัพยากรธรรมชาติอย่างไม่จำกัด การขยายตัวของชุมชนเมือง และภาคอุตสาหกรรมที่ทำลายสิ่งแวดล้อมทำให้สภาพภูมิอากาศของโลกเกิดการเปลี่ยนแปลง สภาพอากาศแปรปรวน อากาศร้อนจัด และหนาวจัด หรือมีฝนตกปริมาณมากเป็นเวลานาน ส่งผลให้เกิดน้ำท่วมหนักและแผ่นดินถล่ม ซึ่งสาธารณภัยดังกล่าวได้ส่งผลกระทบต่อชีวิตและความเป็นอยู่ของประชาชน ตลอดจนสร้างความเสียหายแก่ทรัพย์สินของประชาชนและของรัฐ

องค์กรปกครองส่วนท้องถิ่น ซึ่งเป็นหน่วยงานที่ใกล้ชิดกับประชาชน และมีหน้าที่ในการช่วยเหลือและบรรเทาสาธารณภัยให้แก่ผู้ประสบสาธารณภัย ตามพระราชบัญญัติสภาตำบลและองค์การบริหารส่วนตำบล พ.ศ.๒๕๓๗ แก้ไขเพิ่มเติมถึง (ฉบับที่ ๗) พ.ศ. ๒๕๖๒ มาตรา ๖๗ (๔) การป้องกันและบรรเทาสาธารณภัย และพระราชบัญญัติป้องกันและบรรเทาสาธารณภัย พ.ศ. ๒๕๕๐ กำหนดให้องค์กรปกครองส่วนท้องถิ่น มีหน้าที่ในการป้องกันและบรรเทา สาธารณภัยและให้ผู้บริหารองค์กรปกครองส่วนท้องถิ่นเป็นผู้อำนวยความสะดวกในการป้องกันและบรรเทาสาธารณภัยในท้องถิ่นของตนเอง งานด้านป้องกันและบรรเทาสาธารณภัยจึงถือเป็นภารกิจสำคัญขององค์กรปกครองส่วนท้องถิ่นที่จะต้องเตรียมความพร้อมในการป้องกันและบรรเทาสาธารณภัย และพัฒนาขีดความสามารถในการปฏิบัติงานป้องกันและบรรเทาสาธารณภัย ทั้งการปฏิบัติก่อนเกิดภัยการปฏิบัติขณะเกิดภัย การปฏิบัติหลังเกิดภัย

#### ๒. วัตถุประสงค์

๑. เพื่อให้การดำเนินงานด้านการป้องกันและบรรเทาสาธารณภัยของ องค์การบริหารส่วนตำบลเมืองพะไล มีขั้นตอนหรือกระบวนการและแนวทางในการปฏิบัติงานให้เป็นมาตรฐานเดียวกัน

๒. เพื่อให้มั่นใจว่าได้มีการปฏิบัติตามกฎหมาย ระเบียบ หลักเกณฑ์ที่เกี่ยวกับงานป้องกันและบรรเทาสาธารณภัยที่กำหนดไว้อย่างถูกต้อง มีประสิทธิภาพ

๓. เพื่อพัฒนาขีดความสามารถด้านการป้องกันและบรรเทาสาธารณภัยให้มีประสิทธิภาพ สามารถลดความสูญเสียต่อชีวิตและทรัพย์สินที่เกิดจากภัยพิบัติให้เหลือน้อยที่สุด

๔. เพื่อให้ประชาชนที่ประสบภัยได้รับการช่วยเหลือฟื้นฟูได้อย่างทั่วถึงและทันท่วงที

๕. เพื่อบูรณาการระบบสั่งการในงานการป้องกันและบรรเทาสาธารณภัยให้มีเอกภาพ

๖. เพื่อสร้างระบบบริหารจัดการสาธารณภัยที่ดีและสอดคล้องกับวิถีจักรการเกิดภัย

#### ๓. นิยาม/คำศัพท์

การป้องกัน (Prevention) หมายถึง มาตรการและกิจกรรมต่างๆ ที่กำหนดขึ้นล่วงหน้าทั้งทางด้านโครงสร้าง และที่มีใช้ด้านโครงสร้างเพื่อลดหรือควบคุมผลกระทบในทางลบจากสาธารณภัย

การลดผลกระทบ (Mitigation) หมายถึง กิจกรรมหรือวิธีการต่างๆ เพื่อหลีกเลี่ยงและลดผลกระทบทางลบจากสาธารณภัย และยังมีหมายถึงการลดและป้องกันมิให้เกิดเหตุหรือลดโอกาสที่อาจก่อให้เกิดสาธารณภัย

การเตรียมความพร้อม (Preparedness) หมายถึง มาตรการและกิจกรรมที่ดำเนินการล่วงหน้าก่อนเกิดสาธารณภัย เพื่อเตรียมพร้อมการจัดการในสถานการณ์ฉุกเฉินให้สามารถรับมือกับผลกระทบจากสาธารณภัยได้อย่างทันเหตุการณ์ และมีประสิทธิภาพ

การจัดการในภาวะฉุกเฉิน (Emergency Management) หมายถึง การจัดตั้งองค์กรและการบริหารจัดการด้านต่างๆ เพื่อรับมือกับสถานการณ์ฉุกเฉินทุกรูปแบบ โดยเฉพาะอย่างยิ่งการเตรียมความพร้อมรับมือและการฟื้นฟูบูรณะ

การฟื้นฟูบูรณะ (Rehabilitation) หมายถึง การฟื้นฟูสภาพเพื่อทำให้สิ่งที่ถูกต้องหรือได้รับความเสียหายจากสาธารณภัยได้รับการช่วยเหลือ แก้ไขให้กลับคืนสู่สภาพเดิมหรือดีกว่าเดิม รวมทั้งให้ผู้ประสบภัยสามารถดำรงชีวิตตามสภาพปกติได้โดยเร็ว

หน่วยงานของรัฐ หมายถึง ส่วนราชการ รัฐวิสาหกิจ องค์กรมหาชน และหน่วยงานอื่นของรัฐ แต่ไม่หมายความรวมถึงองค์กรปกครองส่วนท้องถิ่น

องค์กรปกครองส่วนท้องถิ่น หมายถึง องค์กรบริหารส่วนตำบล เทศบาล องค์กรบริหารส่วนจังหวัด เมืองพัทยา และองค์กรปกครองส่วนท้องถิ่นอื่นที่มีกฎหมายจัดตั้ง

องค์กรปกครองส่วนท้องถิ่นแห่งพื้นที่ หมายถึง องค์กรบริหารส่วนตำบล เทศบาล และองค์กรปกครองส่วนท้องถิ่นอื่นที่มีกฎหมายจัดตั้ง แต่ไม่หมายรวมถึงองค์กรบริหารส่วนจังหวัด และกรุงเทพมหานคร

ผู้บัญชาการป้องกันและบรรเทาสาธารณภัยแห่งชาติ หมายถึง รัฐมนตรีว่าการกระทรวงมหาดไทย

รองผู้บัญชาการป้องกันและบรรเทาสาธารณภัยแห่งชาติ หมายถึง ปลัดกระทรวงมหาดไทย

ผู้อำนวยการกลาง หมายถึง อธิบดีกรมป้องกันและบรรเทาสาธารณภัย

ผู้อำนวยการจังหวัด หมายถึง ผู้ว่าราชการจังหวัด

รองผู้อำนวยการจังหวัด หมายถึง นายกองค้การบริหารส่วนจังหวัด

ผู้อำนวยการอำเภอ หมายถึง นายอำเภอ

ผู้อำนวยการท้องถิ่น หมายถึง นายกองค้การบริหารส่วนตำบล, นายกเทศมนตรี

ผู้ช่วยผู้อำนวยการท้องถิ่น หมายถึง ปลัดองค์กรปกครองส่วนท้องถิ่น

เจ้าพนักงาน หมายถึง ผู้ซึ่งได้รับแต่งตั้งให้ปฏิบัติหน้าที่ในการป้องกันและบรรเทาสาธารณภัยในพื้นที่ต่างๆ ตามพระราชบัญญัติป้องกันและบรรเทาสาธารณภัย พ.ศ. ๒๕๔๐

กองอำนาจการป้องกันและบรรเทาสาธารณภัยจังหวัด หมายถึง องค์กรปฏิบัติในการป้องกันและบรรเทาสาธารณภัยในเขตพื้นที่จังหวัด

กองอำนาจการป้องกันและบรรเทาสาธารณภัยอำเภอ หมายถึง องค์กรปฏิบัติในการป้องกันและบรรเทาสาธารณภัยในเขตอำเภอ และทำหน้าที่ช่วยเหลือจังหวัดในการป้องกันและบรรเทาสาธารณภัย

กองอำนาจการป้องกันและบรรเทาสาธารณภัยท้องถิ่นแห่งพื้นที่ หมายถึง องค์กรปฏิบัติในการป้องกันและบรรเทาสาธารณภัยในเขตองค์กรบริหารส่วนตำบล/เทศบาล และเป็นหน่วยเผชิญเหตุเมื่อเกิดสาธารณภัยขึ้นในพื้นที่

#### ๔. การจัดตั้งกองอำนาจการป้องกันและบรรเทาสาธารณภัย

##### ๔.๑ องค์กรปฏิบัติ

##### ๔.๑.๑ กองอำนาจการป้องกันและบรรเทาสาธารณภัยขององค์กรบริหารส่วนตำบลเมืองพะไลทำหน้าที่

เป็นหน่วยงานของผู้อำนวยการท้องถิ่นและให้มีที่ทำการโดยใช้ที่ทำการ/สำนักงานองค์การบริหารส่วนตำบลเมืองพะไล เป็นสำนักงานของผู้อำนวยการท้องถิ่น มีนายกองค์การบริหารส่วนตำบลโนนสว่างเป็นผู้อำนวยการ และมีปลัดองค์การบริหารส่วนตำบลเมืองพะไลเป็นผู้ช่วยผู้อำนวยการ กำนัน ผู้ใหญ่บ้าน และภาคเอกชนในพื้นที่ร่วมปฏิบัติงานในกองอำนวยการป้องกันและบรรเทาสาธารณภัย รับผิดชอบในการป้องกันและบรรเทาสาธารณภัยในเขตองค์การบริหารส่วนตำบลเมืองพะไลและเป็นหน่วยเผชิญเหตุเมื่อเกิดภัยพิบัติขึ้นในพื้นที่

๔.๑.๒ ภารกิจของกองอำนวยการป้องกันและบรรเทาสาธารณภัยองค์การบริหารส่วนตำบลเมืองพะไล

(๑) อำนวยการ ควบคุม ปฏิบัติงาน และประสานการปฏิบัติเกี่ยวกับการดำเนินการป้องกันและบรรเทาสาธารณภัยในเขตพื้นที่องค์การบริหารส่วนตำบลเมืองพะไล

(๒) สนับสนุนกองอำนวยการป้องกันและบรรเทาสาธารณภัยซึ่งมีพื้นที่ติดต่อหรือใกล้เคียง หรือเขตพื้นที่อื่นเมื่อได้รับการร้องขอ

(๓) ประสานกับส่วนราชการและหน่วยงานที่เกี่ยวข้องในเขตพื้นที่ที่รับผิดชอบ รวมทั้งประสานความร่วมมือกับภาคเอกชนในการปฏิบัติการป้องกันและบรรเทาสาธารณภัยทุกขั้นตอน

๔.๒ โครงสร้างและหน้าที่ของกองอำนวยการป้องกันและบรรเทาสาธารณภัยองค์การบริหารส่วนตำบลเมืองพะไล

๔.๒.๑ โครงสร้างกองอำนวยการป้องกันและบรรเทาสาธารณภัยองค์การบริหารส่วนตำบลโนนสว่างประกอบด้วย ๕ ฝ่าย ได้แก่

(๑) ฝ่ายอำนวยการทำหน้าที่อำนวยการควบคุมกำกับดูแลในการป้องกันและบรรเทาสาธารณภัยให้เป็นอย่างมีประสิทธิภาพและประสิทธิผล รวมทั้งวางระบบการติดตามติดต่อสื่อสารในการป้องกันและบรรเทาสาธารณภัยระหว่างกองอำนวยการป้องกันและบรรเทาสาธารณภัยทุกระดับ และฝ่ายที่เกี่ยวข้องให้การติดต่อเป็นไปอย่างรวดเร็วต่อเนื่องและเชื่อถือได้ตลอดเวลา

(๒) ฝ่ายแผนและโครงการ ทำหน้าที่เกี่ยวกับงานการวางแผนการป้องกันและบรรเทาสาธารณภัย การพัฒนาแผนงาน การพัฒนาเกี่ยวกับการป้องกันและบรรเทาสาธารณภัยในทุกขั้นตอนงานติดตามประเมินผลงาน การฝึกซ้อมแผนฯ งานการจัดฝึกอบรมต่างๆ และงานการจัดทำโครงการเกี่ยวกับการป้องกันและบรรเทาสาธารณภัย

(๓) ฝ่ายป้องกันและปฏิบัติการ ทำหน้าที่ ติดตามสถานการณ์ รวบรวมข้อมูล ประเมินสถานการณ์ที่อาจเกิดขึ้น วางมาตรการต่างๆ ในการป้องกันภัยมิให้เกิดขึ้น หรือเกิดขึ้นแล้วให้ได้รับความเสียหายน้อยที่สุด จัดระเบียบแจ้งเตือนภัยการช่วยเหลือประชาชนผู้ประสบภัยงานการข่าวการรักษาความปลอดภัยและการปฏิบัติการจิตวิทยา

(๔) ฝ่ายฟื้นฟูบูรณะ ทำหน้าที่ สืบหาความเสียหาย และความต้องการด้านต่างๆ จัดทำบัญชีผู้ประสบ สาธารณภัยประสานกับทุกหน่วยงานที่เกี่ยวข้องกับการสงเคราะห์ผู้ประสบสาธารณภัย เพื่อให้การสงเคราะห์และฟื้นฟูคุณภาพชีวิตทั้งทางด้านร่างกายและจิตใจแก่ผู้ประสบสาธารณภัย พร้อมทั้งดำเนินการฟื้นฟูบูรณะสิ่งสาธารณประโยชน์ ที่ชำรุดเสียหายให้กลับคืนสู่สภาพเดิม หรือใกล้เคียงกับสภาพเดิมให้มากที่สุด

(๕) ฝ่ายประชาสัมพันธ์ ทำหน้าที่เป็นเจ้าหน้าที่เกี่ยวกับการประชาสัมพันธ์ เผยแพร่ความรู้เกี่ยวกับการ ป้องกันและบรรเทาสาธารณภัยและการแถลงข่าวข้อเท็จจริงเกี่ยวกับความเสียหาย และการให้ความช่วยเหลือให้แก่สื่อมวลชนและประชาชนทั่วไปได้ทราบ

### ๔.๓ การบรรจุกำลัง

๔.๓.๑ ในภาวะปกติ ใช้กำลังเจ้าหน้าที่ขององค์การบริหารส่วนตำบลเมืองพะไลเป็นหลัก

๔.๓.๒ เมื่อคาดว่าจะเกิดหรือเกิดสาธารณภัยขึ้นในพื้นที่ใด ให้กองอำนาจการป้องกันและบรรเทาสาธารณภัยเข้าควบคุมสถานการณ์ ปฏิบัติหน้าที่เพื่อช่วยเหลือประชาชนในพื้นที่โดยเร็ว และรายงานให้ผู้อำนาจการอำเภอทราบทันที

### ๕. สถานที่ตั้ง

ตั้งอยู่ ณ ที่ทำการองค์การบริหารส่วนตำบลเมืองพะไล 59 หมู่ 9 ตำบลเมืองพะไล อำเภอบัวลาย จังหวัดนครราชสีมา รหัสไปรษณีย์ ๓๐๑๒๐ โทรศัพท์หมายเลข ๐๔๔-๔๙๕-๐๐๙

### ๖. แนวทางปฏิบัติ

เพื่อเตรียมการด้านทรัพยากร ระบบการปฏิบัติการไว้รองรับสถานการณ์สาธารณภัยที่อาจเกิดขึ้นในพื้นที่ได้อย่างมีประสิทธิภาพ หลักการปฏิบัติให้องค์การบริหารส่วนตำบลเมืองพะไล และหน่วยงานที่เกี่ยวข้องจัดเตรียมและจัดหาทรัพยากรที่จำเป็นเพื่อการป้องกันและบรรเทาสาธารณภัยให้เหมาะสมกับผลการประเมินความเสี่ยงและความล่อแหลมของพื้นที่รวมทั้งการวางแนวทางการปฏิบัติการให้พร้อมเผชิญสาธารณภัยและดำเนินการฝึกซ้อมตามแผนที่กำหนดอย่างสม่ำเสมอเป็นประจำเพื่อให้เกิดความพร้อมในทุกด้านและทุกภาคส่วนในเขตพื้นที่องค์การบริหารส่วนตำบลเมืองพะไล

หลักการปฏิบัติ	แนวทางปฏิบัติ
๑ การป้องกันและลดผลกระทบ ๑.๑ การวิเคราะห์ความเสี่ยง	- ประเมินความเสี่ยงและความล่อแหลมในเขตพื้นที่โดยพิจารณาจากข้อมูลสถิติการเกิดภัยและการวิเคราะห์จากข้อมูลสภาพแวดล้อมต่างๆ - จัดทำแผนปฏิบัติการในการป้องกันและบรรเทาสาธารณภัย
๑.๒ การเตรียมการด้านฐานข้อมูลและระบบสารสนเทศ	- จัดทำฐานข้อมูลเพื่อสนับสนุนการบริหารจัดการสาธารณภัย - พัฒนาระบบเชื่อมโยงข้อมูลด้านสาธารณภัยระหว่างหน่วยงานให้มีประสิทธิภาพและสามารถใช้งานร่วมกัน - กระจายข้อมูลด้านสาธารณภัยไปยังหน่วยงานที่มีหน้าที่ปฏิบัติ

หลักการปฏิบัติ	แนวทางปฏิบัติ
<p>๑.๓ การส่งเสริมให้ความรู้และสร้างความตระหนักด้านการป้องกันและบรรเทาสาธารณภัย</p>	<ul style="list-style-type: none"> <li>- สนับสนุนสื่อประชาสัมพันธ์ให้มีบทบาทในการรณรงค์ประชาสัมพันธ์ เพื่อปลูกฝังจิตสำนึกด้านความปลอดภัยอย่างต่อเนื่องและสร้างความตระหนัก สาธารณภัย</li> <li>- เผยแพร่และเสริมสร้างความรู้ ความเข้าใจแก่ประชาชนเกี่ยวกับหลักการปฏิบัติตัวในชีวิตประจำวันให้ปลอดภัย</li> <li>- พัฒนารูปแบบและเนื้อหาการรณรงค์ประชาสัมพันธ์ให้ชัดเจน เข้าใจง่าย เหมาะสมเข้าถึง กลุ่มเป้าหมายแต่ละกลุ่มเป็นที่น่าสนใจ</li> <li>- ส่งเสริมสนับสนุนให้หน่วยงานภาคีเครือข่ายในการ ป้องกันและบรรเทาสาธารณภัย ทั้งภาครัฐ เอกชน และอาสาสมัครต่างๆ เข้ามามีส่วนร่วมในรณรงค์ ประชาสัมพันธ์เกี่ยวกับการป้องกันและบรรเทาสาธาณภัยต่าง</li> </ul>
<p>๑.๔ การเตรียมการป้องกันด้านโครงสร้างและเครื่องหมายสัญญาณแจ้งเตือนภัย</p>	<ul style="list-style-type: none"> <li>- จัดหาพื้นที่รองรับน้ำและกักเก็บน้ำ</li> <li>- สร้างอาคารหรือสถานที่ เพื่อเป็นสถานที่หลบภัยสำหรับพื้นที่ที่การอพยพหนีภัยทำได้ยาก หรือมีพื้นที่หลบภัยที่เหมาะสม</li> <li>- ก่อสร้าง/ปรับปรุงเส้นทางเพื่อใช้ในการอพยพ การส่งกำลัง การนำเสบียงอาหาร น้ำดื่ม เมื่อเกิดภัย</li> </ul>



หลักการปฏิบัติ	แนวทางปฏิบัติ
<p>๒.การเตรียมความพร้อม</p> <p>๒.๑ ด้านการจัดระบบปฏิบัติการฉุกเฉิน</p>	<ul style="list-style-type: none"> <li>- จัดทำคู่มือและจัดทำแผนปฏิบัติการฉุกเฉินและแผนสำรองของหน่วยงาน และมีการฝึกซ้อมแผน</li> <li>- จัดเตรียมระบบการติดต่อสื่อสารหลักและสื่อสารสำรอง</li> <li>- กำหนดแนวทางการประชาสัมพันธ์ข้อมูลข่าวสารแก่ประชาชน และเจ้าหน้าที่</li> <li>- จัดเตรียมระบบการแจ้งเตือนภัยและส่งสัญญาณเตือนภัยให้ประชาชนและเจ้าหน้าที่ได้รับทราบล่วงหน้า</li> <li>- จัดเตรียมเส้นทางอพยพและจัดเตรียมสถานที่ปลอดภัย สำหรับคนและสัตว์เลี้ยง</li> <li>- กำหนดมาตรการรักษาความปลอดภัย ความสงบเรียบร้อย รวมทั้งการควบคุมการจราจรและการสัญจรภายในเขตพื้นที่</li> <li>- จัดระบบการดูแลสิ่งของบริจาคและการสงเคราะห์ ผู้ประสบภัย</li> <li>- จัดทำบัญชีรายชื่อคนที่ต้องช่วยเหลือเป็นกรณีพิเศษ</li> </ul>
<p>๒.๒ ด้านบุคลากร</p>	<ul style="list-style-type: none"> <li>- ประเมินความเสี่ยงและความอ่อนแอในพื้นที่ โดย พิจารณาจากข้อมูลสถิติการเกิดภัย และการวิเคราะห์จากข้อมูลสภาพแวดล้อมต่างๆ</li> <li>- จัดทำแผนที่เสี่ยงภัย แยกตามประเภทของภัยต่างๆ</li> </ul>
<p>๒.๓ ด้านเครื่องจักรกลยานพาหนะ</p>	<ul style="list-style-type: none"> <li>- จัดเตรียมเครื่องจักรกลและยานพาหนะ วัสดุ อุปกรณ์ เครื่องมือเครื่องใช้ที่จำเป็นให้พร้อมใช้งานได้ทันที</li> <li>- จัดทำบัญชีจักรกลยานพาหนะ วัสดุ อุปกรณ์ เครื่องมือเครื่องใช้ ของหน่วยงานภาคีเครือข่าย</li> <li>- พัฒนาเครื่องจักรกลยานพาหนะ วัสดุ อุปกรณ์ เครื่องมือเครื่องใช้ด้านสาธารณภัยให้ทันสมัย</li> <li>- จัดหาเครื่องมือและอุปกรณ์ที่จำเป็นพื้นฐานสำหรับหมู่บ้าน/ชุมชน</li> <li>- จัดเตรียมระบบเตือนภัย</li> <li>- จัดหาน้ำมันเชื้อเพลิงสำรอง/แหล่งพลังงานสำรอง</li> </ul>

## การปฏิบัติในภาวะฉุกเฉิน

### วัตถุประสงค์

๑. เพื่อดำเนินการระงับภัยที่เกิดขึ้นให้ยุติลงโดยเร็วหรือลดความรุนแรงของภัยที่เกิดขึ้น โดยการประสานความร่วมมือจากทุกภาคส่วน

๒. เพื่อรักษาชีวิต ทรัพย์สิน และสถานะแวดล้อมที่ได้รับผลกระทบจากการเกิดภัยพิบัติ

### หลักการปฏิบัติ

คณะกรรมการป้องกันและบรรเทาสาธารณภัยหมู่บ้าน/ชุมชน กองอำนวยการป้องกันและบรรเทาสาธารณภัยองค์การบริหารส่วนตำบลเมืองพะไล หรือกองอำนวยการป้องกันและบรรเทาสาธารณภัยอำเภอ และหน่วยงานที่เกี่ยวข้องดำเนินการตามขั้นตอนและวิธีปฏิบัติ ดังต่อไปนี้

#### ๑. กรณีเมื่อเกิดสาธารณภัย ระดับหมู่บ้าน/ชุมชน

หลักการปฏิบัติ	แนวทางปฏิบัติ
๑. การแจ้งเหตุ	- ประชาชน /อาสาสมัคร /คณะกรรมการฯ ฝ่ายแจ้งเตือนภัยแจ้งเหตุให้ประธานคณะกรรมการป้องกันและบรรเทา สาธารณภัยหมู่บ้าน/ชุมชน และ ผู้อำนวยการท้องถิ่น/ผู้ที่ผู้อำนวยการท้องถิ่น มอบหมายทราบ โดยทางวิทยุสื่อสาร /โทรศัพท์/ LINE/Facebook - โทรศัพท์สายด่วน ๐๔๔-๔๔๕-๐๐๙
๒. การระงับเหตุ	- คณะกรรมการป้องกันและบรรเทาสาธารณภัยหมู่บ้าน/ชุมชน /อปพร./มิสเตอร์เตือนภัย/OTOS/อาสาสมัครต่างๆ เข้าระงับเหตุตามแผนป้องกันและบรรเทาสาธารณภัยหมู่บ้าน/ชุมชน
๓. การประสานหน่วยงานต่างๆ	- กรณีผู้บาดเจ็บให้ประสานสถานพยาบาลในพื้นที่/ข้างเคียง - โทรศัพท์สายด่วน ๐๔๓-๐๓๙-๘๒๙ - กรณีเกิน ศักยภาพของหมู่บ้าน/ชุมชนในการระงับภัยให้ ประธานคณะกรรมการป้องกันและบรรเทาสาธารณภัยหมู่บ้าน/ชุมชน รายงานต่อผู้อำนวยการท้องถิ่น เพื่อขอความช่วยเหลือ

## ๒.กรณีสาธารณสุขรุนแรงเกินกว่าระดับหมู่บ้าน/ชุมชน

หลักการปฏิบัติ	แนวทางปฏิบัติ
๑.การจัดตั้งศูนย์อำนวยการเฉพาะกิจ	- องค์กรบริหารส่วนตำบลเมืองพะไล ออกคำสั่ง จัดตั้งศูนย์อำนวยการเฉพาะกิจ
๒.การเฝ้าระวัง ติดตามรับแจ้งเหตุ ๒๔ ชั่วโมง	- จัดเวรติดตามเฝ้าระวังติดตามสถานการณ์
๓.แจ้งเตือนภัย	แจ้งผู้ประสานงานของหน่วยงานที่เกี่ยวข้องทราบ - แจ้งผ่านสื่อต่างๆ - ออกประชาสัมพันธ์ตามระบบเสียงตามสาย/หอกระจายข่าวหมู่บ้าน
๔.การระงับเหตุ	- ผู้อำนวยการท้องถิ่นเข้าพื้นที่ และตั้งศูนย์บัญชาการเหตุการณ์ในที่เกิดเหตุ เพื่อเป็นจุดสั่งการพร้อมจัดบุคลากร เครื่องจักรกล ยานพาหนะ เครื่องมือ เครื่องใช้ อุปกรณ์ ในการระงับเหตุ
๕.การช่วยเหลือผู้ประสบภัย	- ปฏิบัติการค้นหา และช่วยเหลือผู้ประสบภัย - ปฐมพยาบาลผู้ประสบภัยที่เจ็บป่วย เพื่อส่งรักษาโรงพยาบาลต่อไป - จัดหาปัจจัยสี่ให้แก่ผู้ประสบภัย - ให้การสงเคราะห์ผู้ประสบภัย
๖.การรายงานสถานการณ์	- จัดเตรียมเจ้าหน้าที่ เพื่อรายงานสถานการณ์ให้กองอำนวยการป้องกันและบรรเทาสาธารณภัยอำเภอ กองอำนวยการป้องกันและบรรเทาสาธารณภัยจังหวัด ทราบ จนกระทั่งสถานการณ์ภัยจะสิ้นสุดลง
๗.การประสานกับหน่วยงานต่างๆ	- กรณีต้องขอรับการสนับสนุนจากกองอำนวยการป้องกันและบรรเทาสาธารณภัยของ อปท. ข้างเคียง ส่วนราชการต่างๆในพื้นที่/องค์กรสาธารณกุศล ภาคเอกชน หรือกองอำนวยการป้องกันและบรรเทาสาธารณภัยระดับเหนือขึ้น

## ๒.กรณีสาธารณสุขรุนแรงเกินกว่าระดับท้องถิ่นจะควบคุมได้

หลักการปฏิบัติ	แนวทางปฏิบัติ
๑.การส่งต่อการควบคุมสถานการณ์	- กรณีสถานการณ์รุนแรงเกินกว่าศักยภาพขององค์การบริหารส่วนตำบลเมืองพะไลจะรับสถานการณ์ได้ ให้รายงานต่อผู้อำนวยการอำเภอเพื่อส่งมอบการควบคุมสถานการณ์ต่อไป

## การอพยพ

## วัตถุประสงค์

เพื่อเป็นการรักษาความปลอดภัยในชีวิตและทรัพย์สินของประชาชนและของรัฐ และสามารถดำเนินการอพยพเคลื่อนย้ายให้เป็นไปอย่างมีระบบ สามารถระงับการแตกตื่นเสียชีวิตของประชาชนนำไปสู่สถานที่ปลอดภัยได้อย่างมีประสิทธิภาพ และเพื่อเป็นการเคลื่อนย้ายส่วนราชการมาอยู่ในเขตปลอดภัยและสามารถให้บริการประชาชนได้

## หลักการปฏิบัติ

## ๑. การเตรียมการอพยพ

หลักการปฏิบัติ	แนวทางปฏิบัติ
๑.จัดทำแผนอพยพในพื้นที่เสี่ยงจากสาธารณสุข	-ประชุมผู้ที่เกี่ยวข้อง
๒.เตรียมการเกี่ยวกับการอพยพ	- ประชุมและสำรวจสถานที่ - สถานที่ปลอดภัยสำหรับการอพยพประชาชน และสัตว์เลี้ยง - เส้นทางหลักและสำรองสำหรับการอพยพ - ป้ายแสดงสัญญาณเตือนภัย ป้ายบอกเส้นทาง อพยพ ทั้งเส้นทางหลักและเส้นทางรอง - จัดเตรียมเครื่องมือ อุปกรณ์ ยานพาหนะที่ จำเป็นต่อการอพยพ - จัดลำดับความสำคัญของการอพยพ โดยจัดแบ่งประเภท ของบุคคลตามลำดับความสำคัญเร่งด่วน - กำหนดจุดนัดหมายประจำหมู่บ้าน/ชุมชนและ พื้นที่รองรับการอพยพ - จัดทำคู่มือการอพยพจากสาธารณสุขที่สั้นและ ง่ายต่อการทำความเข้าใจ ให้ประชาชนได้ศึกษา
๓.จัดเตรียมสรรพกำลังหน่วยงานปฏิบัติการฉุกเฉินหรือหน่วยอพยพ	- ทบทวนและฝึกซ้อมแผนอย่างสม่ำเสมอ
๔.จัดประชุมหรืออบรมให้ความรู้ในการช่วยเหลือตัวเองเมื่ออยู่ในภาวะฉุกเฉิน	-ประชุมหรือฝึกอบรม

หลักการปฏิบัติ	แนวทางปฏิบัติ
๕. ทบทวนและฝึกซ้อมแผนระบบเตือนภัยและแผนอพยพ ประเมินเพื่อให้สามารถประยุกต์ใช้ต่อไป	- ฝึกซ้อมแผนทั้งแบบปฏิบัติการบนโต๊ะและแบบปฏิบัติการจริง
๖. ตรวจสอบการทำงานระบบสื่อสาร	- ติดต่อกับผู้มีวิทยุสื่อสาร/หรือผู้มีโทรศัพท์มือถือเพื่อเข้าร่วมในการแจ้งเตือนภัย - ฝึกซ้อมแผนอพยพ
๗. แจ้งประชาชนที่อาศัยและทำงานในพื้นที่เสี่ยงภัยว่ามี ความเสี่ยงต่อภัยประเภทใด เช่น อุทกภัย อัคคีภัย वाद ภัย	- ประชุมหมู่บ้าน/ชุมชน

## ๒. การจัดระเบียบสถานที่อพยพและการรักษาความปลอดภัย

หลักการปฏิบัติ	แนวทางปฏิบัติ
๑. การจัดเตรียมสถานที่ปลอดภัย	- จัดเตรียมพื้นที่ที่เหมาะสมกับจำนวนผู้อพยพและสัตว์ เลี้ยง - จัดเตรียมและดูแลความสะอาดของห้องน้ำ อาหาร น้ำ ดื่ม และสิ่งแวดลอมให้ถูกสุขลักษณะ - จัดเตรียมระบบสาธารณสุขภูมิภาคพื้นฐาน - จัดระเบียบพื้นที่อพยพ โดยแบ่งพื้นที่ให้เป็นสัดส่วนเป็น กลุ่มครอบครัวหรือกลุ่มชุมชน - จัดทำแบบฟอร์มลงทะเบียนผู้อพยพ เพื่อเป็นการ ตรวจสอบจำนวนผู้อพยพ - จัดหาสถานที่ปลอดภัยแห่งอื่นไว้รับรอง ในกรณีพื้นที่ไม่ เพียงพอ
๒. การรักษาความปลอดภัย	- จัดระเบียบเวรยามทั้งในสถานที่อพยพและบ้านเรือน ของผู้อพยพ

## ๓. การดำเนินการอพยพขณะเกิดภัย

หลักการปฏิบัติ	แนวทางปฏิบัติ
๑. เรียกประชุมกองอำนาจการป้องกันและบรรเทาสาธารณภัยหมู่บ้าน/ชุมชน/เมื่อได้รับข้อมูลแจ้งเตือนจากอำเภอ/หมู่บ้าน/ข้อมูลเครื่องวัดปริมาณน้ำฝน/มิสเตอร์เตือนภัย	- เรียกประชุมกองอำนาจการป้องกันและบรรเทาสาธารณภัย องค์การบริหารส่วนตำบลเมืองพะไล
๒. เตรียมความพร้อม/เตรียมพร้อมระบบเตือนภัยทั้งหมด (สัญญาณเตือนภัยวิทยุสื่อสารโทรศัพท์มือถือหรือระบบเตือนภัยที่มีอยู่ในท้องถิ่น)	- เตรียมและตรวจสอบอุปกรณ์

หลักการปฏิบัติ	แนวทางปฏิบัติ
๓.ติดตามสถานการณ์จากทางราชการสื่อมวลชนและอาสาสมัครเตือนภัย	-สั่งการในระหว่างการประชุมกองอำนาจการป้องกันและบรรเทาสาธารณภัยองค์การบริหารส่วนตำบลเมืองพะไล
๔.ตรวจสอบข้อมูลที่จำเป็นในพื้นที่ที่ประสบภัย	-จัดทำบัญชี -จัดทำบัญชีจำนวนและชนิดของสัตว์เลี้ยงที่จะอพยพ -ยานพาหนะ -อาหารที่สำรองไว้สำหรับคนและสัตว์เลี้ยง
๕.ตรวจสอบระบบเครือข่ายการเตือนภัย	-ตรวจสอบสัญญาณวิทยุสื่อสาร
๖.จัดเตรียมสถานที่ปลอดภัยรองรับผู้อพยพและสัตว์เลี้ยง	-ประสานกับผู้ดูแลสถานที่
<b>เมื่อสถานการณ์เลวร้ายและจำเป็นต้องอพยพ</b>	
หลักการปฏิบัติ	แนวทางปฏิบัติ
๑.ออกประกาศเตือนภัยเพื่อการอพยพ	-ฝ่ายเฝ้าระวังและแจ้งเตือนภัยและฝ่ายสื่อสารของคณะกรรมการป้องกันและบรรเทาสาธารณภัยหมู่บ้าน/ชุมชน ออกประกาศเตือนภัยเพื่ออพยพให้สัญญาณเตือนภัยและประกาศ เช่น เสียงตามสาย วิทยุ หอกระจายข่าว โทรโข่ง นกหวีด หรือสัญญาณเสียง/สัญลักษณ์ต่างๆที่กำหนดให้เป็นสัญญาณเตือนภัย ประจำหมู่บ้าน/ชุมชน
๒.ส่งฝ่ายอพยพไปยังจุดหมาย/จุดรวมพล เพื่อรับผู้อพยพหรือตามบ้านที่มีผู้ป่วย คนชรา เด็ก และสัตว์เลี้ยง	-สั่งการในระหว่างการประชุมกองอำนาจการป้องกันและบรรเทาสาธารณภัย
๓.การดูแลความปลอดภัยบ้านเรือนผู้อพยพ	-จัดเวรออกตรวจตราความเรียบร้อยในพื้นที่ประสบภัย

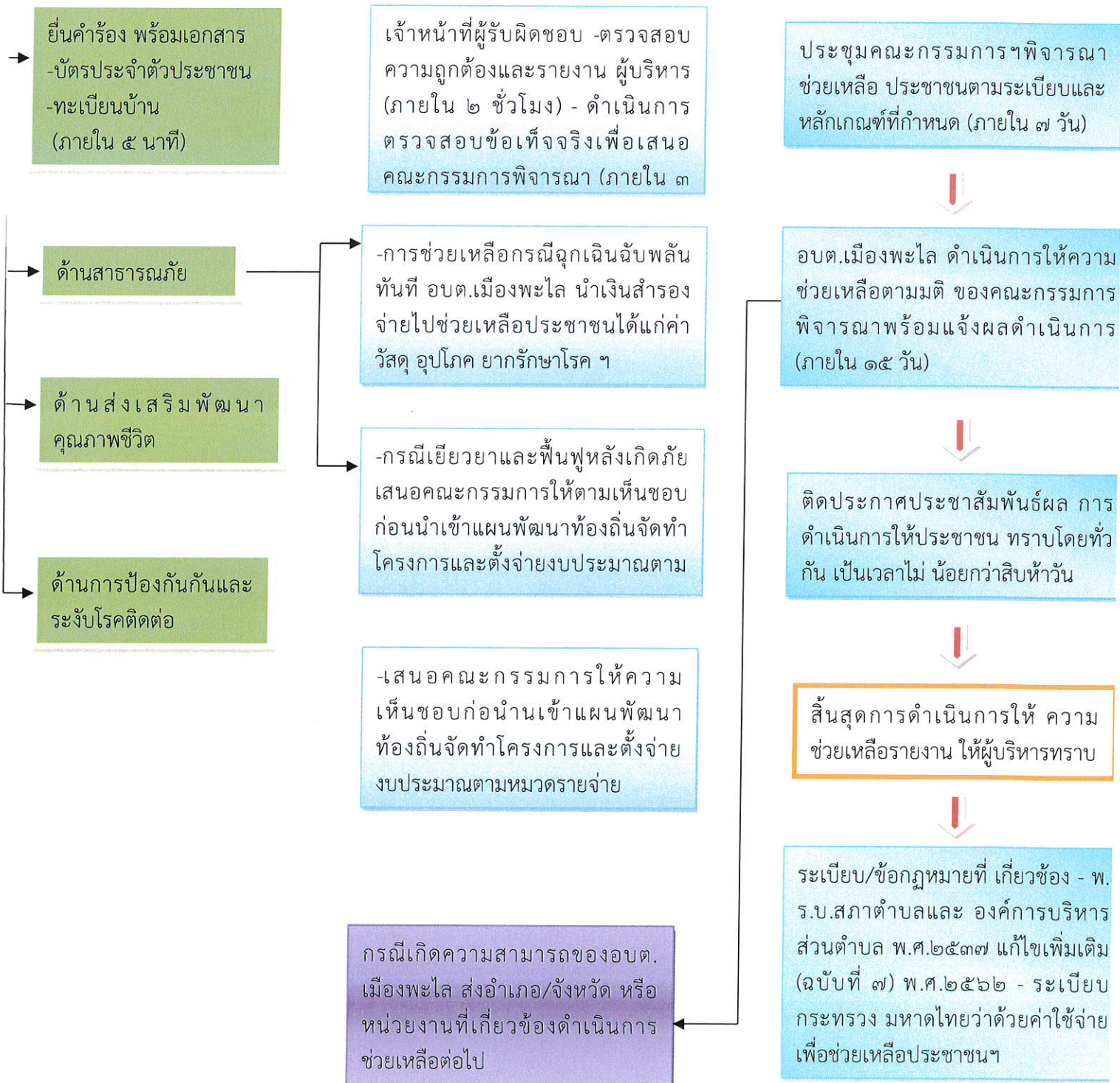
#### ๔.การดำเนินการอพยพเมื่อภัยสิ้นสุด

หลักการปฏิบัติ	แนวทางปฏิบัติ
๑.ตรวจสอบพื้นที่ประสบภัย	-สำรวจความเสียหายของพื้นที่ประสบภัย
๒.ตรวจสอบสภาพถนนที่ใช้เป็นเส้นทางอพยพ	-ตรวจสอบสภาพถนนและยานพาหนะ
๓.แจ้งแนวทางการอพยพกลับให้ประชาชนได้รับทราบ	-ประชุมผู้เกี่ยวข้อง
๔.ตรวจสอบความพร้อมของประชาชนในการอพยพกลับ	-จัดการประชุมทำความเข้าใจกับผู้อพยพ
๕.ดำเนินการอพยพประชาชนกลับบ้านเรือน	-ชี้แจงในที่ประชุมและดำเนินการอพยพประชาชนกลับ

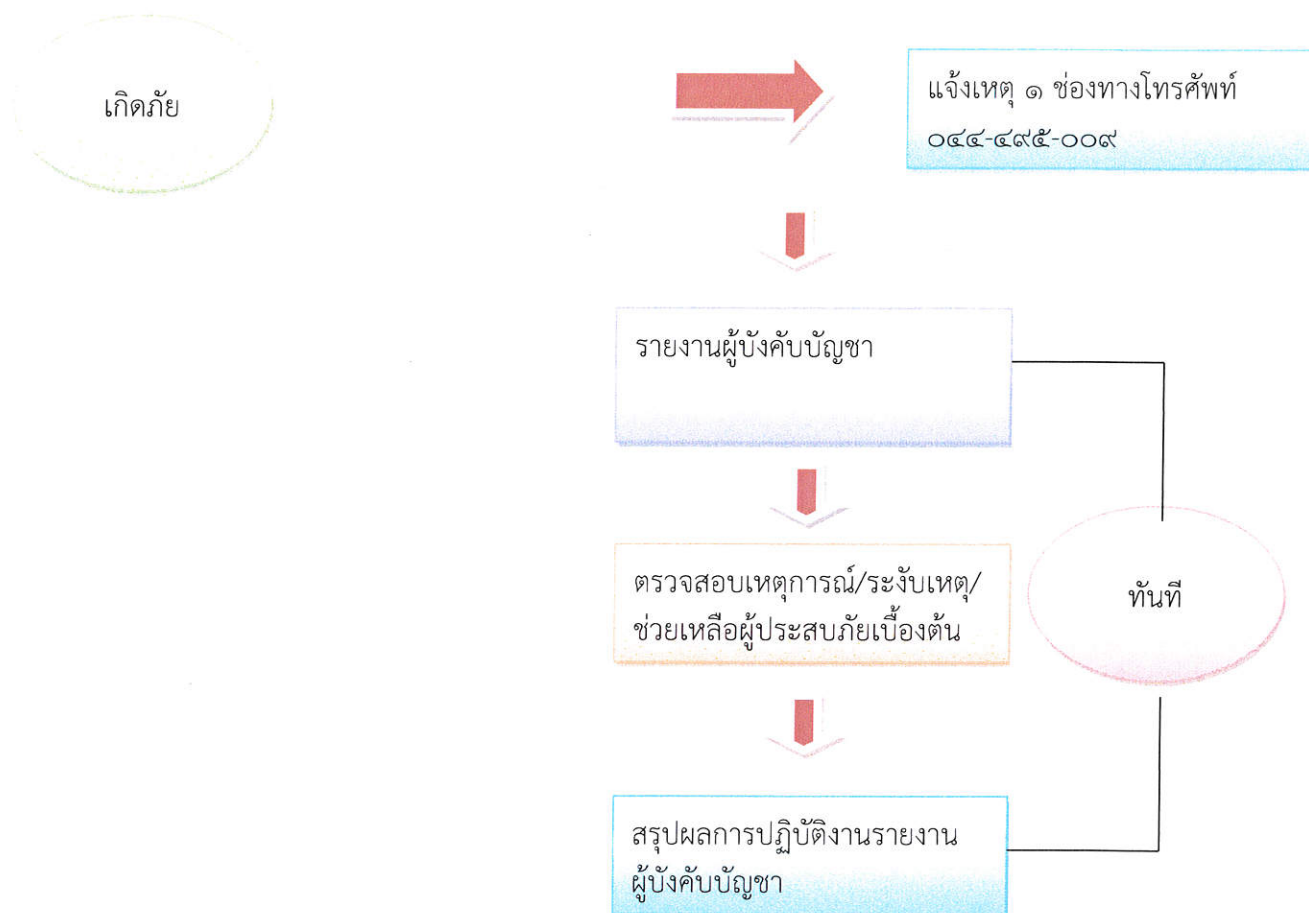
กระบวนการ/ขั้นตอน/และระยะเวลา

การบริการประชาชนงานป้องกันและบรรเทาสาธารณภัยองค์การบริหารส่วนตำบลเมืองพะไล  
๑. ศูนย์ช่วยเหลือประชาชนองค์การบริหารส่วนตำบลเมืองพะไล

ผังกระบวนการ/ขั้นตอน/และระยะเวลา

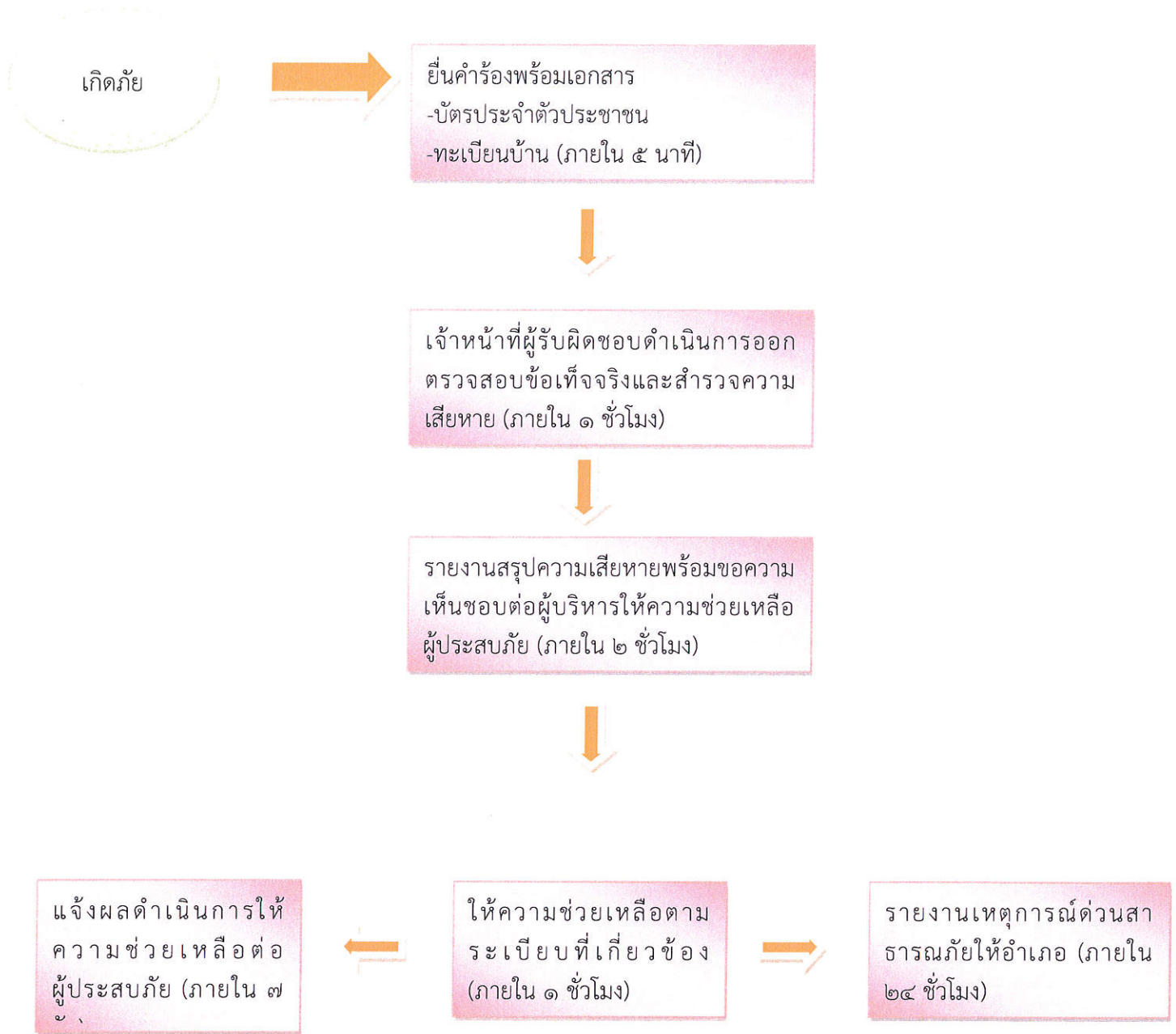


๒. การแจ้งเหตุสาธารณภัยกรณีฉุกเฉิน (อุทกภัย/วาตภัย/อัคคีภัย)





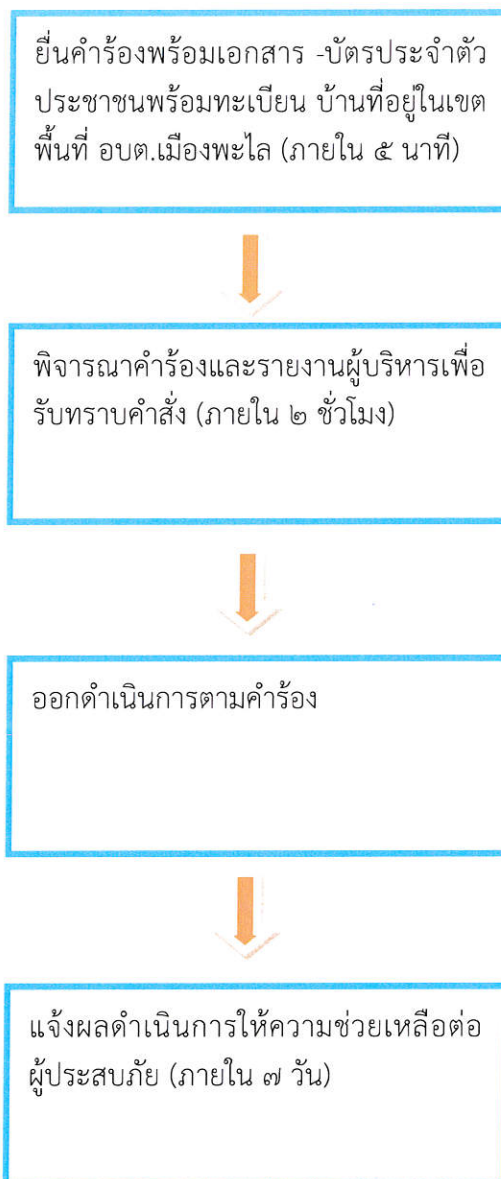
๓. การยื่นคำร้องทุกข์/ร้องเรียน ขอรับการช่วยเหลือกรณีฉุกเฉิน (ไม่ผ่านคณะกรรมการฯพิจารณา ช่วยเหลือ)



**ระเบียบ/ข้อกฎหมายที่เกี่ยวข้อง**

- ๑) พ.ร.บ.สภาตำบลและองค์การบริหารส่วนตำบล พ.ศ.๒๕๓๗ และแก้ไขเพิ่มเติม ฉบับที่ ๗ พ.ศ.๒๕๖๒
- ๒) ระเบียบกระทรวงมหาดไทยว่าด้วยค่าใช้จ่ายเพื่อช่วยเหลือประชาชนตามอำนาจหน้าที่ขององค์กรปกครองส่วนท้องถิ่น พ.ศ.๒๕๖๐
- ๓) หลักเกณฑ์การใช้จ่ายเงินอุดหนุนราชการเพื่อช่วยเหลือผู้ประสบภัยพิบัติกรณีฉุกเฉิน พ.ศ.๒๕๖๑
- ๔) พระราชบัญญัติการจัดซื้อจัดจ้างและการบริหารพัสดุภาครัฐ พ.ศ.๒๕๖๐

## ๔. การขอสนับสนุนน้ำเพื่ออุปโภค - บริโภค



แบบลงทะเบียนขอรับความช่วยเหลือของประชาชน

(กรณีร้องขอด้วยตนเอง)

องค์การบริหารส่วนตำบลเมืองพะไล อำเภอบัวลาย จังหวัดนครราชสีมา

วันที่..... .ศ.พ .....เดือน .....

ข้าพเจ้า(นาง/นาย) นางสาวปี.....อายุ .....นามสกุล .....( อยู่บ้านเลขที่.....ตำบล .....ถนน .....ซอย .....หมู่ที่ ..... อำเภอ.....โทรศัพท์ .....จังหวัด .....

หมายเลขประจำตัวประชาชน.....

บุคคลที่สามารถติดต่อได้ ชื่อ .....นามสกุล .....(นางสาว/นาง/นาย)

เบอร์โทรติดต่อ.....

มีความประสงค์ให้ หน่วยงานดำเนินการช่วยเหลือ ..... ( ดั่งนี้

.๑ประเภทการช่วยเหลือ

.....(ความเดือดร้อนที่เกิดขึ้น/ระบุปัญหา) ด้านสาธารณสุข ๑.๑

.....(ความเดือดร้อนที่เกิดขึ้น/ระบุปัญหา) ด้านการส่งเสริมและพัฒนาคุณภาพชีวิต ๑.๒

ความเดือดร้อนที่/ระบุปัญหา) ด้านการป้องกันและควบคุมโรคติดต่อ ๑.๓

.....(เกิดขึ้น

ความเดือดร้อนที่/ระบุปัญหา) ด้านอื่น ๆ ๑.๔

.....(เกิดขึ้น

.๒ข้าพเจ้าจึงขอความช่วยเหลือ (สิ่งที่ขอความช่วยเหลือ/ระบุความต้องการ)

.....

.....

.....

.....

.....

.๓ข้าพเจ้าได้แนบเอกสารหลักฐานที่เกี่ยวข้องมาแล้ว จำนวนฉบับ.....

ข้าพเจ้าขอรับรองว่าข้อความดังกล่าวข้างต้นเป็นจริงทุกประการ

(ผู้ยื่นคำขอ) ..... (ลงชื่อ)  
(.....)

(เจ้าหน้าที่ผู้รับคำขอ) ..... (ลงชื่อ)  
(.....)

**แบบลงทะเบียนขอรับความช่วยเหลือของประชาชน**  
**กรณีร้องขอด้วยผู้แทน(**  
**องค์การบริหารส่วนตำบลเมืองพะไล อำเภอบัวลาย จังหวัดนครราชสีมา**

วันที่.....ศ.พ .....เดือน .....

ข้าพเจ้า.....อายุ .....นามสกุล .....(นางสาว/นาง/นาย)  
 ปี

อยู่บ้านเลขที่.....ตำบล .....ถนน .....ซอย .....หมู่ที่ .....  
 อำเภอ.....โทรศัพท์ .....จังหวัด .....

หมายเลขประจำตัวประชาชน.....

บุคคลที่สามารถติดต่อได้ ชื่อ .....นามสกุล .....(นางสาว/นาง/นาย)  
 เบอร์โทรติดต่อ.....

มีความประสงค์ให้ การช่วยเหลือ ดำเนิน ..... (หน่วยงาน)  
 ดังนี้

.๑ประเภทการช่วยเหลือ

ความเดือดร้อนที่/ระบุปัญหา) ด้านสาธารณสุข ๑.๑

.....(เกิดขึ้น

ที่ความเดือดร้อน/ระบุปัญหา) ด้านการส่งเสริมและพัฒนาคุณภาพชีวิต ๑.๒

.....(เกิดขึ้น

ความเดือดร้อนที่/ระบุปัญหา) ด้านการป้องกันและควบคุมโรคติดต่อ ๑.๓

.....(เกิดขึ้น

ความเดือดร้อนที่/ระบุปัญหา) ด้านอื่น ๆ ๑.๔

.....(เกิดขึ้น

.๒ข้าพเจ้าจึงขอความช่วยเหลือ (สิ่งที่ขอความช่วยเหลือ/ระบุความต้องการ)

.....  
 .....  
 .....  
 .....

.๓ข้าพเจ้าได้แนบเอกสารหลักฐานที่เกี่ยวข้องมาด้วยแล้ว จำนวนฉบับ.....

ข้าพเจ้าขอรับรองว่าข้อความดังกล่าวข้างต้นเป็นจริงทุกประการ

(ผู้ยื่นคำขอ) ..... (ลงชื่อ)

(.....)

(บคำขอเจ้าหน้าที่ผู้รับ) ..... (ลงชื่อ)

(.....)

## คำร้องทุกข์ร้องเรียน/

เขียนที่ องค์การบริหารส่วนตำบลเมืองพะไล

วันที่..... ศ.พ .....เดือน .....

เรื่อง .....

เรียน นายกองค์การบริหารส่วนตำบลเมืองพะไล

ข้าพเจ้า ปี.....อายุ.....(นางสาว/นาง/นาย)

ที่อยู่ตำบล เมืองพะไล อำเภอ บัวลาย จังหวัด นครราชสีมา โทรศัพท์ ..... หมู่ที่ .....

ได้รับความเดือดร้อนเนื่องจาก

.....

.....

.....

.....

.....

ขอให้องค์การบริหารส่วนตำบลเมืองพะไล ดำเนินการดังนี้

..... ๑

..... ๒

..... ๓

จึงเรียนมาเพื่อโปรดพิจารณาอนุเคราะห์

(ผู้ยื่นคำร้อง) ..... (ลงชื่อ)

.....

เจ้าหน้าที่) ..... (ลงชื่อ)ผู้รับคำขอ(

.....)